

2026 年1 月 31 日（土）公表（3.0）

2026 年2 月 4 日（水）公表（3.1）

日本ランキング対象大会（スプリント競技、ランク A）



2025 年度

全日本オリエンテーリング

選手権大会

ブリテン 3.1（プログラム）

※ブリテン 3.0 からの変更箇所を黄色マーカーで示しております

2026 年 2 月 8 日（日） スプリント 競技部門

第 18 回全日本オリエンテーリング選手権大会（スプリント競技部門）

The 18th Japan Sprint Orienteering Championships 2025

開催地

兵庫県淡路市 国営明石海峡公園

会場

国営明石海峡公園 移ろいの庭

- ▶スタートリストは大会 Web サイトにて公表しています。
- ▶ブリテン 4（追加の競技会情報）は 2 月 4 日（水）ごろに公表します。
- ▶テクニカル・ミーティングは実施しません。
- ▶大会報告書および公式成績表は大会後に大会 Web サイトにて公表します。

日本最速王者決定戦

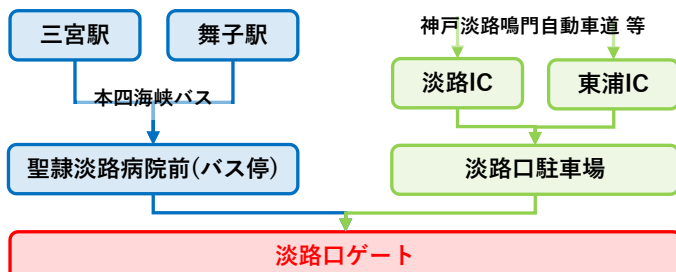


大会の流れ・目次

大会前

体調管理はしっかりと！
ナンバーカードを留める安全ピンをお忘れなく！
※ピン付きシューズは禁止

交通



会場

会場：国営 明石海峡公園 移ろいの庭（屋外）
会場で配布物をお受け取りください

選手権クラス
1.4km 徒歩20分

一般クラス
1.0km 徒歩15分

選手権クラス隔離区域
10:00～10:30 入場

スタート地区
ME 13:30～14:31
WE 13:30～13:59

スタート地区
10:30～12:09

スタート

競技

クラスごとに競技時間が設定されています。
競技時間を超えた場合、速やかにフィニッシュへ向かってください。

フィニッシュ

フィニッシュ（会場）

競技後も、レースの反省や実況・解説、観戦等をお楽しみに。
表彰式では、入賞者をみなさんと称えましょう！

● 祝辞・ご挨拶.....2

● 後援・パートナー.....6

① コース情報.....7

② 競技情報.....8

③ スタートおよび競技中.....18

④ フィニッシュおよび競技後.....22

⑤ イベント・スケジュール.....26

⑥ 交通.....27

⑦ 会場.....29

⑧ 受付.....30

⑨ 注意事項.....31

⑩ 主催者・問い合わせ先.....32

● 歴代の記録.....33

祝辞・ご挨拶

祝辞

兵庫県知事

さいとう もとひこ
齋藤 元彦



このたび、「2025 年度第 18 回全日本オリエンテーリング選手権大会 スプリント競技部門」が、ここ国営明石海峡公園で盛大に開催されますことを、兵庫県を代表して心よりお祝い申し上げます。

近年、GPS によるリアルタイム位置表示や電子認証システムなどの技術革新により、本競技は観戦性・公平性・安全性が著しく高まりました。世界選手権やワールドカップ、東京 2025 デフリンピックでもライブでの視聴が可能となったことで、競技の魅力が広く発信されるようになっており、今後のさらなる競技の発展が期待されます。

開催地の国営明石海峡公園は、雄大な海峡を望む兵庫県を代表するビュースポットのひとつです。日本一を決定する選手権クラスをはじめ、全国からお越しの皆さんには、広がる緑と心地よい海風に包まれながら、日頃の鍛錬の成果を存分に発揮いただくことを願っています。

この大会が、オリエンテーリングの楽しさを広く伝え、地域の魅力発信とスポーツの普及促進につながることで、競技を通じて選手同士はもちろん、皆さんと地域との交流の輪が広がることを心から期待しています。

また、淡路島は古代から朝廷に食材を献上した「御食国」として知られ、新鮮な海の幸や地元食材を楽しめる観光地です。大会を機に、ぜひこの地域の魅力にも触れていただければ幸いです。

最後に、大会運営にご尽力いただいた関係の皆様には深く敬意を表しますとともに、大会のご成功と選手の皆さんの健闘、そして兵庫のスポーツ振興につながることを祈念し、祝辞といたします。

祝辞

淡路市長

とだ あつひろ
戸田 敦大



第18回全日本オリエンテーリング大会（スプリント競技部門）に出場される選手並びに関係者の皆様、ようこそ淡路市にお越しく下さいました。本大会が、盛大に開催されますことを心からお喜び申し上げます。

本市は、兵庫県の南部、淡路島の北部に位置し、東に大阪湾、西に播磨灘を望む人口約42,000人のまちです。近年は、市の西海岸を中心に観光施設や飲食店などの観光スポットが立ち並び、年間約1,000万の観光客が訪れています。

また、スポーツイベントでは、国生み神話の舞台ともなっており、伊弉諾尊と伊弉冉尊の二柱を祭る伊弉諾神宮周辺をコースとした「淡路国生みマラソン全国大会」を毎年開催し、多くのマラソン愛好者に喜ばれています。

さて、本大会の競技会場となる国営明石海峡公園は、明石海峡大橋のたもとに位置する広大面積を有する公園であり、四季折々の花と緑や明石海峡の絶景が楽しめ、家族連れに人気の美しい景観が自慢のリゾート感あふれる公園となっています。

本大会に出場される皆様には、地図とコンパスを駆使して、これまで培った知力、体力、技術を存分に発揮し、公園の自然を満喫していただきながら、思い出に残る素晴らしい一日をどうかお過ごしください。

また、近隣には、「アクアイグニス淡路島」や「美湯松帆の郷」といった本市自慢の温浴施設があります。ぜひ、オリエンテーリングの疲れを癒してください。

結びに、大会開催にあたりご尽力いただいた関係者各位に深く敬意を表しますとともに、本大会の御成功とオリエンテーリング競技の益々のご発展、並びに参加されます皆様のご活躍を祈念申し上げまして祝辞といたします。

祝辞

スポーツ庁長官

かわい じゅんいち
河合 純一



2025 年度第 18 回全日本オリエンテーリング選手権大会（スプリント競技部門）が、盛大に開催されますことを、心からお祝い申し上げます。

本大会で行われるスプリント競技は、短時間の中で地図を読み解き、瞬時の判断力と高い走力をもって最適なルートを選択するなど、技術・スピード・戦略性が求められる競技です。本大会が、ジュニアからシニアまで幅広い世代の選手が参加する大会であることは、オリエンテーリングが世代を超えて親しまれていることであり、生涯スポーツの振興につながる大変意義深いものです。

スポーツ庁は、昨年、創設 10 周年を迎えました。スポーツ立国の実現に向け、次の 10 年に向けてもスポーツの価値を更に高め、誰もがスポーツに親しめる社会を目指してまいります。

選手の皆様におかれましては、日頃の練習の成果を十分に発揮されるとともに、安全に留意しながら、最後まであきらめることなく、ゴールを走りぬけてください。そして、今後ともオリエンテーリングをはじめとするスポーツを通じて、健康で活力ある社会の実現に寄与されることを期待しております。

結びに、本大会の開催に御尽力された公益社団法人日本オリエンテーリング協会をはじめ、関係の皆様にご心から敬意を表しますとともに、本大会の御成功とますますの御発展を祈念して、お祝いの言葉といたします。

公益社団法人

日本オリエンテーリング協会

会長 野田 聖子



このたびは2025年度第18回全日本オリエンテーリング選手権大会（スプリント競技部門）にご参加いただき、誠にありがとうございます。また日頃より日本オリエンテーリング協会の活動にご理解とご支援を賜り、心より御礼申し上げます。

今年度は国内でいくつもの国際大会が開催されています。8月のAsJYOC2025アジア・ジュニアユース選手権大会、11月には東京2025デフリンピック、そして来月にはWSOC2026スキーオリエンテーリング世界選手権を控えています。そして今大会の男女優勝者は7月にイタリアで開催されるスプリントWOCの日本代表選手となります。国内にいながら世界を身近に感じることができるのもオリエンテーリングの魅力の一つです。ぜひ世界標準の地図とコースで、競技を楽しんでいただければと思います。

会場の国営明石海峡公園は淡路島の北部、東に大阪湾を望む広大な敷地の中に変化に富んだ様々なエリアを有する公園です。エリアの中には地図上での読み取りが難しい複雑なエリアも存在していて、スプリント種目を開催するには最適のフィールドだと聞いております。競技者の皆さんが日頃の鍛錬の成果である正確な地図読みを駆使して、風のように公園内を駆け抜けることを楽しみにしております。

最後になりましたが、開催にあたりご協力を賜りました国営明石海峡公園様、ご後援をいただきます兵庫県、淡路市をはじめとする関係団体各位に深く御礼申し上げますと共に、大会運営に携わるすべてのスタッフの皆さんの献身に感謝をささげご挨拶とさせていただきます。

第18回全日本

オリエンテーリング選手権大会

（スプリント競技部門）

実行委員長 下江 裕貴



皆さん、2年ぶりの開催となる全日本スプリントがやってきました。残念ながら前回大会が中止になってしまい、運営者一同で今回こそは必ず成功させようと、総力を挙げて準備をしてきました。そして、遂にこの日を迎えることができ感無量であります。

さて、本大会のトレイン「国営明石海峡公園」は約330ヘクタールの広大な敷地を誇り、公園としては起伏に富んだ地形となっています。それらに加えて、範囲によってトレイン内の状況が大きく異なり、全日本大会を開催するには格好のトレインです。そのようなトレインを土台にコースプランナー渾身のコースが重なることで、心技体すべての要素が高レベルで要求される、まさしく「日本最速王者」を決定するにふさわしいレースとなっています。

そして、本大会では選手権に参加する選手以外にも大会を目一杯楽しんでもらえるような様々な仕掛けもご用意しました。トレイン内観戦やライブ配信、フォトコンテストなど、参加者全員で大会を盛り上げていただけると幸いです。

また、本大会が開催される淡路島は『日本書紀』に記されている「国生み神話」の舞台であるとともに、近年では「松帆銅鐸」の出土という考古学史上に残る発見もあった歴史的・文化的にも名高い土地であり、様々な海の幸・山の幸にも恵まれております。大会に参加されるだけでなく、ぜひこの機に淡路島の文化や観光、グルメも楽しんでいただければと思います。

最後になりましたが、大会開催をご快諾いただき、多岐にわたってご協力をいただいた国営明石海峡公園スタッフの皆様、兵庫県や淡路市をはじめとしたご後援並びにご協賛いただいた皆様、大会実行委員会のみならず本大会開催にご尽力いただいた全ての方々に、この場をお借りして厚く御礼申し上げます。

さあ、2年ぶりの全日本スプリント皆で盛り上がっていきましょう！

後援・パートナー

後援

スポーツ庁、公益財団法人日本スポーツ協会、公益財団法人健康・体力づくり事業財団、公益財団法人日本オリンピック委員会、兵庫県、淡路市

JOA オフィシャルパートナー

The logo for LiteraMed, featuring the word "LiteraMed" in a bold, green, sans-serif font.

リテラメッド

The logo for SIGN, featuring the word "SIGN" in a bold, multi-colored, sans-serif font, with "sign yourself" in a smaller, black, cursive font below it.

サインジャパン

The logo for かなめ測量(株), featuring a stylized blue starburst icon to the left of the text "かなめ測量(株)" in a bold, blue, sans-serif font.

かなめ測量

The logo for arc communications, featuring a stylized red arc icon to the left of the text "arc communications" in a bold, black, sans-serif font.

(株) アークコミュニケーションズ

The logo for INOVA8, featuring the word "INOVA8" in a bold, black, sans-serif font, with a stylized black arc above it. Below the word is a horizontal line, and below that is the tagline "AMBITION IN MOTION" in a smaller, black, sans-serif font.

デサントジャパン株式会社

SiGN

sign yourself

【S2コンパス】

やや価格を抑えた廉価版シリーズ。
カプセル可動式で、N極からの角度が素早く
把握できます。ニードルの下に直線目盛りが
入ったプレートを使用しています。

【S4コンパス】

カプセル可動式コンパス。
ニードルの下に直線目盛りが入ったプレート
を使用しています。

【S6コンパス】

カプセル固定式コンパス。
S4よりも寸法が若干大きめで、素材の耐久性
が高く、プレートの目盛りは最小限抑えられ
ています。

【マグニファイアー ベーシック】

支柱をコンパス本体の穴に入れて固定するタ
イプで、本体に設置穴の無いモデルにはご使
用いただけません。

【マグニファイアー プロ】

コンパスバンドを通して固定するタイプで、
フレームレスで見やすく、ほぼ全ブランドに
設置可能です。

S2コンパス(カプセル可動式)



コンパスS2 (ブラック)

価格：6,930円 (税込み)

寸法：80×45×50mm 重量：30g

S6コンパス(カプセル固定式)



コンパスS6 (クリア)

価格：7,920円 (税込み)

寸法：85×50×40mm 重量：35g



コンパスS6 (マルチカラー)

価格：7,920円 (税込み)

寸法：85×50×40mm 重量：35g

S4コンパス(カプセル可動式)



コンパスS4 (ホワイト)

価格：7,920円 (税込み)

寸法：80×45×50mm 重量：30g



コンパスS4 (ブラック)

価格：7,920円 (税込み)

寸法：80×45×50mm 重量：30g



コンパスS4 (マルチカラー)

価格：7,920円 (税込み)

寸法：80×45×50mm 重量：30g

ミニコンパス

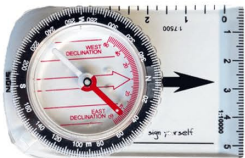


コンパスSSミニ

価格：5,940円 (税込み)

重量：18g 左手用のみ

プレートコンパス



プレートコンパス

価格：3,960円 (税込み)

寸法：85×55×10mm 重量：28.8g

拡大鏡 (支柱型)



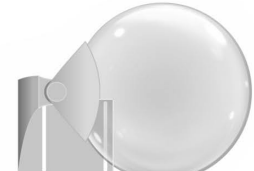
マグニファイアー ベーシック (直径50mm)

価格：3,960円 (税込み)

重量：13.0g 支柱直径：3.5mm

※左手用、右手用どちらのコンパスにも設置可

拡大鏡



マグニファイアー プロ (直径52mm/62mm)

価格：5,940円 (税込み)

重量：24.0g

支柱直径：3.5mm(ほぼ全ブランドに設置可)

※左手用、右手用あり

ACCESSORIES

下記商品のほか、交換用コンパスバンドなどもkitahefu.comで取り扱っています

ディスクリプションホルダー



FRENSON ディスクリプションホルダー

Sサイズ 価格：1,650円 / 寸法：14×7cm

(コントロールポイント24か所)

Lサイズ 価格：1,870円 / 寸法：19×7cm

(コントロールポイント30か所)

拡大機能付きアイガード



フォーカス Fogフリー オプティカルグラス

価格：4,950円 (税込み)

レンズ下部が度入りの拡大鏡になった便利な商品

レンズの上部は度なし、下部は拡大鏡

中央の通気孔がレンズの曇りを防ぐ

+1.0、+1.5、+2.0、+2.5、+3.0、+3.5の6段階

ニードルパンチャー



ニードルパンチャー (1箱10個入り)

価格：8,800円 (税込み)

A、B、C、Dの4パターンあり

学校行事や体験会、バックアップ用に最適

オリエンテーリングフラッグ



公式規格コントロールフラッグ (30×30cm)

価格：1個1,540円/50個59,950円/100個99,990円 (税込み)

従来品よりも厚手の素材 & 視認性の高い鮮やかなオレンジです

1個から購入可！

コンパスケース



コンパスケース (90 x 90 x 45 mm)

価格：1,540円 (税込み)

内容量に余裕があり、スベアのコンパス、

SIカードなども一緒に収納出来ます



公式規格ナイト用コントロールフラッグ (30×30cm)

価格：1個1,760円/50個69,500円/100個119,990円 (税込み)

ナイトオリエンテーリング用の反射ライン付きフラッグ

1個から購入可！



SiGN ディスクリプションホルダー

価格：1,870円 (税込み)

寸法：Lサイズ：19.5×8cm

(コントロールポイント30か所)



フォーカスレーザーシャープグラス

価格：3,960円 (税込み)

レンズの上部は度なし、下部は拡大鏡

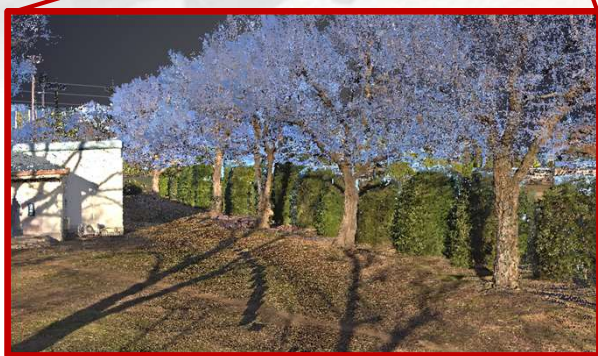
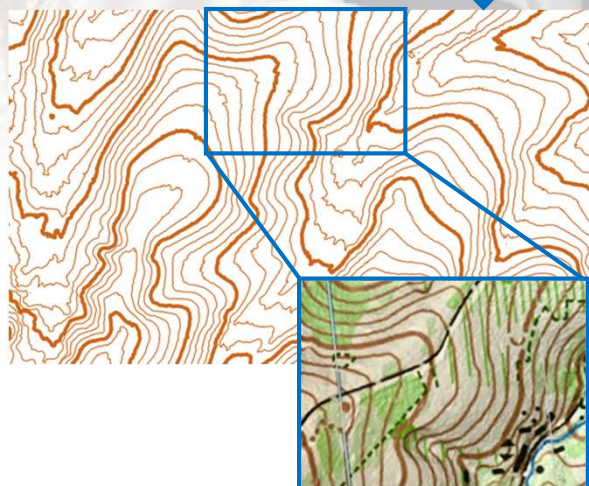
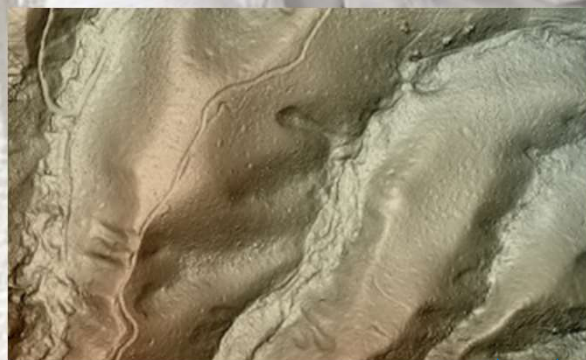
+1.0、+1.5、+2.0、+2.5、+3.0、+3.5の6段階

地図作成は、

楽

にできる。

もっと



ドローンLiDAR計測

SLAM計測 <NEW>

かなめ測量(株)

茨城県つくば市要458-1 / 029-869-6340 / info@ksok.co.jp / <https://ksok.co.jp>

お問い合わせ
ご相談は、お電話または
Eメールでお気軽にどうぞ

📞 03-5730-6133

✉ arc-c@arc-c.jp

詳しいサービス内容は、
Web サイトをご覧ください

<https://www.arc-c.jp>



グローバルに活躍する皆さまのパートナー アークコミュニケーションズ

私たちは、「人・言葉・メディア」に注目し、
さまざまな分野でビジネスをサポートするプロフェッショナル集団です。

ワールドワイドなビジネスシーンでの活躍を目指す企業様に、
最適なサービスをお届けします。

翻訳 / 通訳 / Web制作・企画 / 会社案内制作 / 人材派遣

オリエンテーリング大会参加のみなさんを応援しています



株式会社アークコミュニケーションズ
〒108-0073 東京都港区三田3-9-9 森伝ビル7F

AMBITION IN MOTION™



達成への道は野心から始まります。

野心が私たちをまだ見ぬ場所へ向けて、さらに前進させているのです。

より速く、より軽く、より強く。

自身をよりコントロールできるようになるために。

イノベーションの背景にあるのはモチベーションです。

集中すること、意図すること、執着すること

常に上を目指すこと。

それが私たちの「フロー」を見つける原動力となります。

そして、それが持続する力となっていきます。



INOV8™

1 コース情報

男性クラス							女性クラス							参加資格
クラス	ウィニング・タイム	コース距離	登距離	地図縮尺	地図サイズ	競技時間	クラス	ウィニング・タイム	コース距離	登距離	地図縮尺	地図サイズ	競技時間	
選手権クラス							競技者登録：要 エントリーには 出場資格（E 権） が必要							
ME	15 分	3.8km	100m	1:4,000	A4※	30 分	WE	15 分	3.2km	80m	1:4,000	A4※	30 分	有資格者
年代別クラス							競技者登録：要							
M21A1	15 分	3.1km	75m	1:4,000	A4※	30 分	W21A	15 分	2.7km	65m	1:4,000	A4※	30 分	19 歳以上
M21A2	15 分	3.1km	80m	1:4,000	A4※	30 分								
M30A	15 分	2.7km	65m	1:4,000	A4※	30 分	W30A	15 分	2.1km	50m	1:3,000	A4※	30 分	30 歳以上
M40A	15 分	2.7km	65m	1:4,000	A4※	30 分	W40A	15 分	2.1km	50m	1:3,000	A4※	30 分	40 歳以上
M50A	15 分	2.1km	50m	1:3,000	A4※	30 分	W50A	15 分	1.4km	30m	1:3,000	A4	30 分	50 歳以上
M60A	15 分	2.1km	50m	1:3,000	A4※	40 分	W60A	15 分	1.4km	30m	1:3,000	A4	40 分	60 歳以上
M70A	15 分	1.4km	30m	1:3,000	A4	60 分	W70A	15 分	0.9km	10m	1:3,000	A4	60 分	70 歳以上
M80A	15 分	1.4km	30m	1:3,000	A4	60 分	W80A			参加者なし				80 歳以上
M90A	15 分	0.9km	10m	1:3,000	A4	60 分	W90A	20 分	0.9km	10m	1:3,000	A4	80 分	90 歳以上
M20A	15 分	2.7km	65m	1:4,000	A4※	30 分	W20A	15 分	2.1km	50m	1:3,000	A4※	30 分	16-20 歳
M18A			参加者なし				W18A			参加者なし				13-18 歳
M15A	15 分	1.8km	40m	1:3,000	A4	30 分	W15A			参加者なし				11-15 歳
年代別クラス							競技者登録：不要							
M12			参加者なし				W12	15 分	0.9km	10m	1:3,000	A4	40 分	12 歳以下
M10			参加者なし				W10	15 分	0.9km	10m	1:3,000	A4	40 分	10 歳以下
オープンクラス							競技者登録：不要							
OMA	15 分	3.1km	75m	1:4,000	A4※	30 分	OWA	15 分	2.7km	65m	1:4,000	A4	30 分	-
中級者クラス							競技者登録：不要							
MB	15 分	0.9km	10m	1:3,000	A4	40 分	WB	15 分	0.9km	10m	1:3,000	A4	40 分	-
初心者クラス							競技者登録：不要 性別問わず 複数人で出走可能							
ビギナー	15 分	0.9km	10m	1:3,000	A4	60 分								-

▶※は両面 2 マップ（マップフリップ）です。

- ▶競技時間を超えた場合、失格となるだけでなく、検索の対象となることがあります。速やかにフィニッシュへ向かってください。
- ▶エントリーした本人以外の出走（代走等）は認めません。
- ▶年齢は、2026 年 3 月 31 日（火）までに達する年齢で判定します。
- ▶M21A クラスはエントリーが多数あったため、M21A1、M21A2 の各クラスに分割しました。クラスの割り当てはスタートリストをご確認ください。
- ▶W90A クラスの競技時間を要項 2 時点の 60 分から 80 分に変更しました。
- ▶W80A、M18A、W18A、W15A、M12、M10 は参加者がいませんでした。
- ▶当日エントリーは受け付けません。

2 競技情報

競技規則

- ▶日本オリエンテーリング協会（以下、JOA）の定める『日本オリエンテーリング競技規則』（以下、「競技規則」）および「関連規則類」（以下リンク先参照）に準拠します。

規則類（日本オリエンテーリング協会）

<https://www.orienteering.or.jp/rule/>

▶追加規定や規則逸脱事項

『日本オリエンテーリング競技規則』

2.8 JOA 理事会は、「関連規則類」から逸脱することを認めることがある。主催者が逸脱の許可を受けるためには競技会の 6 カ月前までに JOA 事務局に申請する。

<追加の規定、規則逸脱事項>

やむをえず「関連規則類」を逸脱する場合は、イベントアドバイザーの同意を必要とする。逸脱事項は、ブリテンで公表する。

9.2 スタート順は、イベントアドバイザーの承認を必要とする。スタート抽選は、公開の場でも非公開の場で行っても良い。抽選は手作業で行ってもコンピューターを使用してもよい。

<追加の規定、規則逸脱事項>

選手権クラスのスタート順は、選手を以下の基準でシード S、シード A、シード B、上記以外に振り分け、上記の順で、それぞれの中で無作為抽選とする。（詳細は P16）

また、コントロールガードに応募した選手およびスタート時刻の配慮を申請した一部の選手権クラス以外の選手は、イベントアドバイザーの承認のもとスタート時刻を調整する。

『日本オリエンテーリング競技規則および関連規則類の運用に関するガイドライン』

4.2.3 全日本大会のクラス分け

個人競技のクラス分けについては以下とする。
(中略)

(3)B クラス

・すべての個人競技：

4.2.5 項の B クラス・パターン①または②

<逸脱事項>

B クラスは MB と WB を設置する。

13.2.3 スプリント競技

最高クラスの優勝時間を以下の基準にしたがって設定する。

その他のクラスにおいては、これに準じて設定する。

ME	12-15 分	WE	12-15 分
----	---------	----	---------

<逸脱事項>

ウイニング・タイムを W90A は 20 分

『日本オリエンテーリング選手権（個人競技）実施基準』

5. 競技形態

(3) 原則として、スプリント競技の選手権は、予選・決勝レース方式とする。

(中略)

決勝には各ヒートにおいて所定の順位（男性：30 名／ヒート数、女性：20 名／ヒート数、端数切り上げ）以内の者が出場できる。

<追加の規定、規則逸脱事項>

選手権クラスを含むすべてのクラスを単一レース方式とする。選手権クラスには、選手権クラス出場資格を持つすべての選手が出場できる。

『全日本大会エリートクラス出場資格規則』

3.スプリント競技

3.1 3.1.1 から 3.1.5 のいずれかに該当する者は M/WE の出場資格を取得する。

3.1.2 前年度全日本大会(スプリント)において ME10 位以内、WE6 位以内の者。

<規則逸脱事項>

2023 年度・第 16 回大会(スプリント)において ME10 位以内、WE6 位以内の者。

2. 競技情報（つづき）

競技形式

▶ポイントオリエンテーリング スプリント競技

選手権クラスを含むすべてのクラスを予選・決勝レース方式ではなく単一レース方式とします。

- ▶日本ランキング対象大会（スプリント競技、ランク A）です。エリートランキング対象クラスは選手権クラス（ME/WE）及び M21A/W21A クラス（※）、年齢別ランキング対象クラスは W12、W10 以外の年代別クラスです。

※2023 年 9 月 18 日の日本オリエンテーリング協会理事会で規則が改正され、M21A/W21A クラスもエリートランキング対象クラスとなりました。

地図

▶地図図式

国際スプリントオリエンテーリング地図図式
（ISSprOM2019-2）準拠

▶縮尺

1:4,000 または 1:3,000

（詳細は「1.コース情報」参照）

▶等高線間隔

2m

▶特殊記号の定義

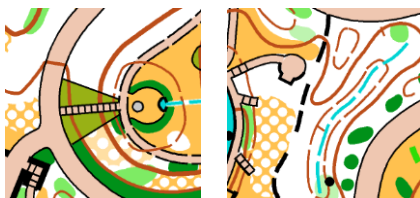
✕：目立つモニュメント・機械など
（531 目立つ人工特徴物）



▶コントロール位置説明

コントロール位置説明国際仕様
（ISCD2018）準拠

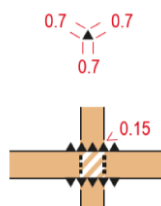
▶サンプル地図



（各 50m × 50m）

▶地図表記に関する注意事項

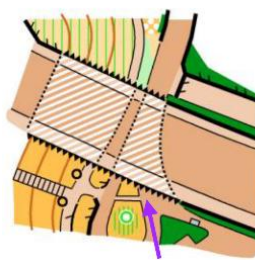
ISSprOM2019-2 にて新たに追加された「512.1 橋またはトンネルの入り口」が競技エリア（トレイン）内に存在します。



従来は「512.1 橋」で表記されていた重層構造の下層の入り口部分を示しています。白の斜線が描かれた部分は下層を通過可能です。

以下の写真は地図の矢印方向から映しています。

（以下の写真と地図は競技エリア（トレイン）ではありません）



詳細は国際オリエンテーリング連盟の「Guidelines for complex urban structures」（以下リンク先参照）に掲載されています。

International Specification for Sprint Orienteering Maps (ISSprOM)
(International Orienteering Federation)
<https://orienteering.sport/iof/mapping/>

2. 競技情報（つづき）

地図（つづき）

▶サイズ

- ・選手権クラスを含む全クラス
A4（210 mm×297 mm）
- ・**一部クラスは両面2マップ（マップフリップ）**です。

（対象クラスは「1.コース情報」参照）

▶調査・作図

西村 徳真（NishiPro）・高野 兼也

▶耐水性

耐水性ポリ袋封入済み

▶旧地図

旧地図は大会 Web サイトに掲載しています。

主催者に無断で転載することを禁止します。

「淡路島国営明石海峡公園+夢舞台」

（2017 年 尾上俊雄・谷垣宣孝 作成、
2021 年 関西学連・尾上俊雄 修正）

▶地図の二次利用

私的使用目的に限り、14:31 以降に本大会の地図を Web 等に掲載することを認めます。

ただし、**大会終了後に無断で本大会の地図を利用したオリエンテーリング、またはそれに類する活動を行うことを禁止します。** 本大会の立入禁止範囲でのオリエンテーリング活動を希望する場合は、事前に以下の連絡先へご連絡ください。

兵庫県オリエンテーリング協会
hyogo_ola@mbr.nifty.com

⚠立入禁止範囲

▶主催者が許可した場合を除き、本大会の競技前に、以下地図で赤採色した範囲へのオリエンテーリング目的（下見含む）の立ち入りを禁止します。

▶また、**競技の公平性の観点から 2026 年 2 月 7 日(土)のグランドニッコー淡路への立ち入り・宿泊を禁止**します。



※国土地理院地図（<https://maps.gsi.go.jp/>）を加工して作成しています。

2. 競技情報（つづき）

競技エリア（トレイン）の状況

▶ 淡路島国営明石海峡公園+夢舞台

公園全体に園路が張り巡らされ、花壇や池、せせらぎなど整備された公園です。丘が複数あり、高低差が大きく、一部立体構造も見受けられます。

▶ 競技エリア（トレイン）の写真は全日本選手権大会 X および Instagram に掲載します。

▶ 舗装区域の割合

・ 選手権クラスを含む全クラス

舗装区域 : 約 70%

未舗装区域: 約 30%

▶ 路面に関する注意事項

路面が一部滑りやすい箇所が存在します。注意して走行してください。

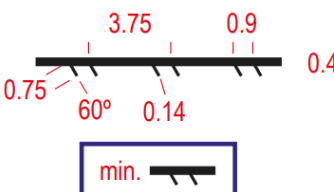





⚠ 立入禁止区域


▶ 危険箇所や花壇など渉外安全上の理由のために立入禁止としている箇所に加え、競技性向上のために立入禁止とした箇所があります。

▶ 使用しているテープは**黄黒**テープです。

▶ 全ての立入禁止場所に以下の施しがあるわけではありません。地図表記に従って競技を行ってください。

▶ 立入禁止場所付近には監視スタッフが常駐しています。通行した場合は失格となります。

地図表記	現地（イメージ図）
518 通過不能の柵または手すり 	<div> オレンジ色の柵  </div> <div> 交互設置コーンバー  </div> <p>※コーンの色は写真と異なる可能性があります。 ※コーンバー黄黒テープで強調されています。</p>
708 立入禁止の境界+709 立入禁止区域 	<div> 黄黒テープ（腰の高さ）  </div> <div> 黄黒テープ（地面）  </div> <p>※実際は黄黒テープです。</p>

地図表記	現地（イメージ図）	地図表記	現地（イメージ図）
520 立入禁止区域 	 <p>※実際は黄黒テープです。</p>	411 通行不能の植生 	 <p>※植生の輪郭強調や隙間を埋める等で黄黒テープを使用しています。</p>

2. 競技情報（つづき）

計時システム（パンチング・システム）

▶SPORTident Air+システム（タッチフリー方式のSPORTidentシステム）を使用します。

▶SIAC（タッチフリー方式のSIカード）を使用します。指に装着してください。

▶**選手権クラスではSIACを2枚使用します。**

以下のとおり2枚とも同じ腕に装着してください。1枚は指用、もう1枚はバックアップの腕用です。選手権クラス以外は1枚使用します。



▶個人所有のSIACおよびSIカードを使用することはできません。

▶**パンチ方法**

- ・タッチフリーではSIACを各コントロールに設置されたSIステーションに近づけることで、SIACにデータが記録されコントロール通過が成立します。
- ・タッチフリーではSIACを静的にはSIステーションの50cm以内に近づけることでパンチが可能です。ただし、通過スピードが速くなるとパンチが可能な距離が短くなります。
- ・タッチフリーでパンチした際は、SIACから光と音が約3秒間発生するので確認してください。SIステーションから光や音は発生しません。
- ・複数人が同時にパンチした場合は、音が聞こえても他の競技者のパンチの音であることが

あります。各自のSIACの光と音を確認してください。

- ・SIACから光や音が発生している間は、新たにパンチすることはできません。
- ・クリアステーション、チェックステーション、SIACテストステーションは会場内および選手権クラス待機所内に設置します。
- ・SIACテストステーションでは、30cm以内程度に近接すれば反応することと、光および音が十分に安定して出ることを確認してください。
- ・SIACに不調等がある場合は、係員までご相談ください。必要に応じ交換いたします。

⚠ **パンチできなかった場合**

- ・SIACの光と音が確認できなかった場合は、SIACをSIステーションに挿し込んでパンチを行ってください。
- ・それでもSIACとSIステーションともに光と音が確認できなかった場合は、コントロールに設置されたピンパンチを使用して地図のリザーブ欄（R）にパンチしてください。リザーブ欄が埋まった場合は、リザーブ欄以外へのパンチを認めます。

⚠ **計時システム（パンチング・システム）に関する注意事項**

- ・GPS（GNSS）機能を有する機器とSIACを同じ腕に装着しないでください。GPS（GNSS）のアンテナがSIACの感度を大きく低下させます。
- ・SIACへの加工や書き込み等は禁止します。ただし、紛失防止のためゴム紐等を取り付けることは認めます。
- ・SIACを破損または紛失した場合は、13,000円頂きます。フィニッシュ役員または受付に申し出てください。

2. 競技情報（つづき）

服装と用具に関する注意

- ▶ **ピン付きシューズを禁止します。**
- ▶ GPS（GNSS）機能を有する機器（時計等）は、「競技規則」18.4 項への違反を防ぐため、画面表示の可能な機器を競技中に使用することを禁止します。ただし、画面をテープで加工する等して、競技中およびすべてのクラスのスタート閉鎖時刻の 14:31 まで、地図や距離の表示が見られない状態とした場合の携行は可能とします。また、GPS の記録は 14:31 まで公表しないでください。
- ▶ **撮影機器は、競技者以外の来園者等の他者との事故やトラブルを防ぐため、静止画と動画ともに競技中に使用することを禁止します。**
- ▶ ナンバーカードは、明瞭に見えるように胸に装着してください。ナンバーカードを留める安全ピンは配布しません。各自でご用意ください。（受付でも販売しますが、数には限りがあります。）
- ▶ 上記以外には公序良俗の範囲内である限り、服装および靴に制限はありません。

気候

- ▶ 本大会の開催地に近い
 - ・「郡家」気象観測所（標高 25m）での過去 30 年間（1996 年～2025 年）の平均値
- ※気象庁の過去の気象データ検索より引用
(<https://www.data.jma.go.jp/obd/stats/etrn/>)

月日	降水量 [mm]	平均 気温 [°C]	最高 気温 [°C]	最低 気温 [°C]	日照 時間 [時間]
2 月 8 日	1.6	5.0	9.2	0.5	5.2

テクニカル・ミーティング

- ▶ **テクニカル・ミーティングは実施しません。**

誘導区間

- ▶ **会場～待機所（選手権クラス）**
待機所への誘導地図を配布します。
 - ・ **1.4km 徒歩 20 分**※スタート地区は待機所のすぐ近くです
- ▶ **会場～スタート地区（一般クラス）**
会場レイアウトをご確認ください。なお、全クラス誘導地図を配布します。
 - ・ **1.0km 徒歩 15 分**

なお、M80A・M90A・W90A クラスの参加者を対象に、スタート地区付近まで車での輸送を実施します。乗車を希望される方は、10:00 に受付へお越しください。
（詳細は「3. スタートおよび競技中」参照）
- ▶ **競技中**
赤白 テープ誘導
（詳細は「3. スタートおよび競技中」参照）
- ▶ **フィニッシュ地区～会場**
会場内フィニッシュ
（詳細は「4. フィニッシュおよび競技後」参照）

給水所、救護所

- ▶ **給水所**
スタート地区、選手権クラス待機所および競技エリア内には設置しません。
- ▶ **救護所**
会場内に設置します。

2. 競技情報（つづき）

配布されるコントロール位置説明の寸法

▶選手権クラスを含む全クラス

60mm×190mm 以内

スタート 2 分前枠で配布します。

コントロール

- ▶コントロールは以下の 3 種類で設置します。コードナンバーは上部にのみ取り付けています。SI ステーションは 2 個ついている場合があります。



挿し込み（アングル）



自立台（木製）



コーン

※コーンの色は異なる可能性があります

2. 競技情報（つづき）

⚠ 競技で起こりうる一般的リスクおよび対策

① 他者との接触・衝突

スプリント競技は、主として公園や市街地などの公共空間にて開催されます。競技中、特に走行中は他の競技者や競技者以外の歩行者等の他者との接触・衝突のリスクがあります。特に市街地では建物等により見通しの悪い場合があります。接触・衝突の結果、相手を負傷させた場合は、参加者に損害賠償責任が発生するリスクがあります。万一、接触・衝突してしまった場合は、必ず大会運営者へ申し出てください。

② 自動車・自転車との接触・衝突

道路等を走行する場合は、自動車や自転車との接触・衝突のリスクがあります。大会主催者は、危険箇所の明示や事前広報の実施等によるリスク低減に努めますが、ご自身でも周辺状況を把握することにより、競技中の接触・衝突リスクの低減を図ってください。

③ 高い身体負荷によるケガ・疾病

競技中は極めて高い身体負荷がかかります。特に、スプリント競技では、その競技特性として、比較的短い距離を高速で走行することが要求されるため、急激に身体負荷が高まります。また、市街地の場合、階段・段差などが多くみられ、路面が固いことから、転倒の際に強度の打撲傷・骨折等を負うリスクがあります。ケガや疾病（特に循環器系の疾病）を避けるためにも、競技前後には十分なウォーミングアップおよびクールダウンを行ってください。体調異変を感じた場合はすみやかに競技を中断してください。

④ 脱水症状・熱中症

十分な水分の摂取を怠った場合、脱水症状になるリスクが高まります。また、暑熱環境下で激しい運動を行う場合、脱水症状、塩分不足等の複合的な要因により熱中症を発症するリスクが存在します。（コース途中に主催者が設置する給水ポイントはありません。）熱さへの慣れやご自身の体調を踏まえた判断を行うとともに、競技前後にはこまめに十分な水分摂取を行ってください。

⑤ 器物損壊

走行中の接触・衝突等により、生垣、柵等の人工物等を損壊しないよう注意してください。万一、損壊してしまった場合は、必ず大会運営者へ申し出てください。

⑥ その他

階段、段差、不整地やみぞ等による転倒・転落による骨折・捻挫、裂傷、急病・体調不良により自力での移動が困難になる場合や救助の遅れなど、一般的なアウトドア活動と同等のリスクがあります。藪や樹林の中を通過する際には目への外傷による視力低下等のリスクがあります。また、虫刺されによるリスクもあります。

<救助を待つ場合>

万が一、競技中に動けなくなった場合は、なるべく大きな音を出し、他の競技者に救助を求めてください。（大きな音を出せる笛の携帯を推奨します。）携帯電話を携帯している場合は、ただちに地図に記載されている緊急連絡先に連絡をしてください。

<救助対象者を発見した場合>

救助対象者を発見した場合は、ただちに競技を中止し救助対象者の救護を開始してください。

2. 競技情報（つづき）

ドーピング検査

- ▶本競技会は、日本アンチ・ドーピング規定に基づくドーピング・コントロール対象大会です。日本アンチ・ドーピング規程の詳細内容およびドーピング検査については、日本アンチ・ドーピング機構（JADA）の Web サイトにてご確認ください。

日本アンチ・ドーピング機構

<https://www.playtruejapan.org/>

- ▶本競技会参加者（18 歳未満の競技者を含む。以下同じ）は、競技会にエントリーした時点で日本アンチ・ドーピング規程に従い、ドーピング・コントロール手続の対象となることに同意したものとみなします。18 歳未満の競技者については、本競技会への参加により親権者の同意を得たものとみなします。
- ▶本競技会参加者は、本競技会において行われるドーピング検査（尿・血液等検体の種類を問わず）を拒否または回避した場合、検査員の指示に従わない場合、帰路の移動等個人的諸事情によりドーピング検査手続を完了することができなかった場合等は、アンチ・ドーピング規則違反となる可能性があります。アンチ・ドーピング規則違反と判断された場合には、日本アンチ・ドーピング規程に基づき制裁等を受けることになるので留意してください。
- ▶競技会・競技会外検査問わず、血液検査の対象となった競技者は、採血のため、競技運動終了後 2 時間の安静が必要となるので留意してください。
- ▶本競技会は TUE 事前申請が必要な競技大会です。

TUE 事前申請（日本アンチ・ドーピング機構）

<https://www.playtruejapan.org/code/tue.html>

- ▶本競技会に参加する 18 歳未満の競技者は、親権者の署名した同意書を大会に持参し携帯してください。親権者の同意書フォームは、JADA の Web サイトからダウンロードできます。18 歳未満の競技者はドーピング検査の対象となった際に、親権者の署名が記載された当該同意書を担当検査員に提出してください。なお、親権者の同意書の提出は 18 歳未満時に 1 回のみで、当該同意書の提出後に再びドーピング検査の対象となった場合は、すでに提出済みであることをドーピング検査時に申し出てください。ドーピング検査会場において親権者の同意書の提出ができない場合、検査後 7 日以内に JADA 事務局へ郵送にて提出してください。親権者の同意書の提出がなかった場合でも、ドーピング・コントロール手続に一切影響がないものとします。

18 歳未満の競技者への検査について（日本アンチ・ドーピング機構）

<https://www.playtruejapan.org/jada/u18.html>

3 スタートおよび競技中

スタートリスト

▶スタートリスト

大会 Web サイトにて公表しています。

▶スタート順

・選手権クラス

選手権クラスのスタート順は、ノンシード、B シード、A シード、S シードの順に並べ、各グループ内で無作為抽選としました。

	M21E	W21E
S シード	男子世界ランキング 日本人第 3 位以上	女子世界ランキング 日本人第 3 位以上
A シード	男子世界ランキング 日本人第 10 位以上 または 日本ランキング (総合) 第 10 位以上	女子世界ランキング 日本人第 10 位以上 または 日本ランキング (女子) 第 10 位以上
B シード	男子世界ランキング 日本人第 35 位以上 または 日本ランキング (総合) 第 35 位以上	女子世界ランキング 日本人第 25 位以上 または 日本ランキング (女子) 第 25 位以上

・選手権クラス以外

無作為抽選としました。

コントロールガードに応募いただいた一部の参加者およびスタート時刻の配慮を申請した一部の参加者は、イベントアドバイザーの承認のもとスタート時刻を調整しました。

▶スタート間隔

・2 分

(M90A、W90A、W70A、M15A、W12、W10、MB、WB、ビギナー)

・1 分 (上記以外のクラス)

スタート時刻、スタート閉鎖時刻

▶スタート時刻およびスタート閉鎖時刻は以下のとおりです。スタート閉鎖時刻以降はスタートできません。

クラス	スタート時刻	スタート閉鎖時刻
選手権クラス ME	13:30~14:31	14:31
選手権クラス WE	13:30~13:59	13:59
年代別クラス		
オープンクラス	10:30~12:09	12:15
中級者・初心者クラス		

選手権クラス隔離区域

▶選手権クラス隔離区域には、待機所、**女子更衣用テント**、トイレ、ウォームアップエリアを設けます。

▶選手権クラスに出場する選手は、本部（会場）で配布物を受け取り、**10:00~10:30 の間に、隔離区域へ入場してください。**

▶**入場締切時刻を要項 2 時点の予定から 1 時間早めています。交通手段の関係で 10:30 までの隔離区域への入場が不可能である場合は、2 月 4 日(水)までに問い合わせ先までメールでご連絡ください。**

▶待機所は、屋根はありますが屋外です。防寒対策をお願いします。

▶隔離区域入場締切時刻の 10:30 までは、隔離区域から退出することを許可します。10:30 以降は、再入場できません。

▶選手権クラスのスタート地区には、13:00 より入場できます。

▶10:30 以降はフィニッシュまで一切の通信機器（スマートフォンやタブレット等）の使用を禁止します。ただし、GPS（GNSS）機能を有する機器（時計等）は、画面をテープで加工する等して、競技中およびすべてのクラスのスタート閉鎖時刻の 14:31 まで、地図や距離の表示が見られない状態とした場合の携行は可能とします。また、GPS の記録は 14:31 まで公表しないでください。

▶待機所内にクリアステーション、チェックステーション、SIAC テストステーションを設置します。

3. スタートおよび競技中（つづき）

ウォームアップエリア

▶選手権クラス

隔離区域内のウォームアップエリアで行ってください。

▶一般クラス

スタート地区までの誘導で行ってください。一般の方の妨げにならないようご注意ください。

スタート地区までの誘導

▶会場～待機所（選手権クラス）

待機所への誘導地図を配布します。

・1.4km 徒歩 20 分

※スタート地区は待機所のすぐ近くです

▶会場～スタート地区（一般クラス）

会場レイアウトをご確認ください。なお、全クラス誘導地図を配布します。

・1.0km 徒歩 15 分

なお、M80A・M90A・W90A クラスの参加者を対象に、スタート地区付近まで車での輸送を実施します。乗車を希望される方は、10:00 に受付へお越しください。

荷物・防寒着輸送

▶選手権クラス

待機所に荷物を置くことが可能です。

スタート閉鎖時刻の 14:31 以降に各自で回収してください。（トレイン内を通行可能です）

▶一般クラス

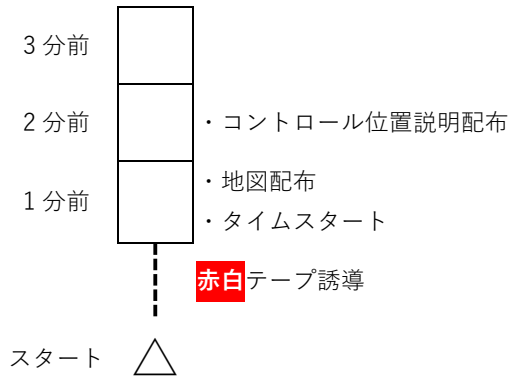
防寒着のみ、スタート地区に置くことが可能です。フィニッシュ後にスタート地区までの誘導を辿り各自で回収してください。（誘導区間以外のトレイン内の通行は禁止します）

3. スタートおよび競技中（つづき）

スタート

▶スタート地区

- ・選手権クラスを含む全クラス
 - ・SIAC クリア、チェック、テスト
 - ・ナンバーカードチェック



▶SIAC クリア、SIAC チェック、SIAC テスト

- ・スタートレーンに入る前にクリアステーションに SIAC を挿し込み、クリアステーションから音と光が発生したことを確認してください。
- ・チェックステーションに SIAC を挿し込み、SIAC から音と光が発生したことを確認してください。
- ・SIAC はクリア後のチェックによって、タッチフリーによるパンチが可能な状態になります。この状態では、SIAC 先端にある非常に小さな緑色の LED が 10 秒に 1 回光ります。
- ・SIAC テストステーションでタッチフリーによるパンチを試すことができます。このパンチは SIAC に記録されません。
- ・クリア、チェックおよび SIAC 先端の光を確認することは競技者の責任です。**選手権クラスは指用と腕用の両方の SIAC を確認してください。**

▶ナンバーカードチェック

- ・スタート役員にナンバーカードのチェックを受け、各自のレーンに並んでください。
- ・エントリーした本人以外（代走の者）の出走は認めません。

▶コントロール位置説明

- ・各自のクラスのコントロール位置説明を受け取ることができます。

▶地図配布

- ・各自のクラスの地図を取り、スタートラインに並んでください。正しい地図を取ることは競技者の責任です。スタートするまで地図の表面は見ないでください。
- ・両面 2 マップ（マップフリップ）は 1 枚目を表に見えないように配布します。

▶タイムスタート

- ・タイムスタート方式です。時刻になりましたら出走してください。
- ・時計と併せてスタートチャイマーを設置します。チャイマーは、スタート時刻の 3 秒前から毎秒ブザー音が鳴ります。
- ・スタート後に初めて地図の表面を見ることができます。
- ・スタートに SI ステーションはありません。スタートにてパンチする必要はありません。
- ・スタートフラッグまで**赤白**テープ誘導です。

▶時刻表示

- ・スタート地区およびスタートラインに現在時刻を示す時計を設置します。

▶遅刻

- ・スタート時刻に遅れた場合も出走することができます。ただし、競技者の責任で遅れた場合、正規のスタート時刻から計時されます。

3. スタートおよび競技中（つづき）

競技中

- ▶クラスごとに競技時間が設定されています（詳細は「1. コース情報」参照）。競技時間を超えた場合、失格となるだけでなく、検索の対象となることがあります。**フィニッシュ閉鎖時刻前でも、競技時間を超えた場合、または競技時間を超える可能性があると判断した場合は、速やかにフィニッシュへ向かってください。**
- ▶競技中の事故やトラブルを防ぐため、競技エリア（トレイン）内にコントロールガードやパトロールを配置しています。競技中に注意喚起のため、声を掛けることがあります。ご了承ください。
- ▶選手権クラスはすべてのコントロールが有人です。
- ▶万が一、競技中に動けなくなった場合は、なるべく大きな音を出し、他の競技者に救助を求めてください。携帯電話を携行している場合は、ただちに地図に記載されている緊急連絡先に連絡をしてください。
- ▶救助対象者を発見した場合は、ただちに競技を中止し救助対象者の救護を開始してください。また、速やかに場所や状況等を主催者スタッフにお知らせください。

4 フィニッシュおよび競技後

フィニッシュ閉鎖時刻

- ▶フィニッシュ閉鎖時刻は以下のとおりです。フィニッシュ閉鎖時刻までにSIACの読み取りが無かった場合、検索の対象となることがあります。棄権した場合は、フィニッシュ地区もしくは受付に申し出てください。

クラス	フィニッシュ閉鎖時刻
選手権クラス	15:01
年代別クラス	
オープンクラス	13:15
中級者・初心者クラス	

- ▶クラスごとに競技時間が設定されています（詳細は「1. コース情報」参照）。競技時間を超えた場合、失格となるだけでなく、検索の対象となることがあります。**フィニッシュ閉鎖時刻前でも、競技時間を超えた場合、または競技時間を超える可能性があると判断した場合は、速やかにフィニッシュへ向かってください。**

フィニッシュ

- ▶フィニッシュは会場内です。
- ▶SPORTident BS-11 Loop Antenna による走り抜けフィニッシュ方式です。フィニッシュラインを超えた時点で自動的に記録が付きます。（以下の写真は競技エリア（テレイン）ではありません）



- ▶フィニッシュラインを通過すると、タッチフリーでのパンチが可能な状態が終了します。競技の途中でフィニッシュに近づかないでください。

SIAC の読み取り

- ▶フィニッシュ地区にてSIACを読み取り、記録計算および完走チェックを行います。読み取りのステーションにSIACを挿し込んでください。コントロール不通過による失格はこの時点で通告します。
- ▶選手権クラスは指用のSIACを読み取ります。指用のSIACに読み取れない通過記録があった場合は、腕用のSIACを読み取り、指用と腕用の両方の通過記録を併せて記録とします。
- ▶レンタルSIACは読み取りを行った時点で回収します。
- ▶棄権した場合は、フィニッシュ地区もしくは受付にレンタルSIACを返却してください。

地図回収（一般クラス）

- ▶選手権クラス以外は、フィニッシュにて地図回収を行います。SIACの読み取り後、地図に氏名と所属を記述して回収ボックスに地図を入れてください。スタート閉鎖後に会場内で地図を返却します。

クールダウンエリア

- ▶会場レイアウトおよび現地の案内をご確認ください

4. フィニッシュおよび競技後（つづき）

調査依頼、提訴、裁定委員、上訴

- ▶「競技規則」および「関連規則類」に対する違反行為や主催者からの指示に対して、競技者は調査依頼（苦情申立て）を行うことができます。フィニッシュ閉鎖から 30 分後までに書面にて受付へ提出してください。調査依頼に対する主催者の判断結果は調査依頼を行った競技者に通知し、会場内に掲示します。
- ▶調査依頼に対する主催者の判断結果について、競技者は提訴を行うことができます。調査依頼を行った競技者に通知されてから 15 分以内に書面にて受付へ提出してください。
- ▶提訴を裁定するために裁定委員を任命します。裁定委員は下記の 3 名です。裁定委員会の決定が最終的なものになります。

中村 憲（KOLA）	和歌山県
小林 美咲（ES 関東 C/まめ）	東京都
高村 卓（上尾 OL クラブ）	埼玉県

- ▶裁定委員会の運営に重大な手続き上の瑕疵があった場合に限り、裁定委員会の決定に対して上訴を行うことができます。また、裁定委員会が解散していた場合は、提訴に代えて上訴を行うことができます。速やかに書面にて JOA 事務局へ提出してください。上訴は JOA 理事会が取り扱います。上訴についての決定は最終的なものになります。

成績

- ▶成績速報は 12:15 以降に Lap Center にて掲載します。表彰対象者は確定したクラスより会場内に掲示もしくは案内を順次行います。

Lap Center

<https://mulka2.com/lapcenter/>

- ▶選手権クラスは中間タイムおよびフィニッシュ・タイムのライブ速報を Lap Center にて見ることができます。

- ▶公式成績表は大会終了後に大会 Web サイトにて公表します。
- ▶日本ランキング対象大会（スプリント競技、ランク A）です。エリートランキング対象クラスは選手権クラス、年齢別ランキング対象クラスは W12、W10 以外の年代別クラスです。

表彰

- ▶表彰式は以下の予定で行います。表彰対象者が確定したクラスより順次行います。表彰対象者が不在の場合でも進行することがあります。

クラス	表彰式時刻
選手権クラス	14:55～15:25
年代別クラス	12:45～13:30
オープンクラス	(順次)
中級者・初心者クラス	

- ▶選手権クラス優勝者を 2025 年度日本選手権者（スプリント競技）として認定証を授与します。
 - ▶各クラス上位選手を入賞者として表彰します。
 - ・選手権クラス：上位 6 名
 - ・選手権クラス以外：上位 3 名
 - ▶選手権クラスの学生（※1、※2）と 18 歳以下（※2）の各クラス上位選手をそれぞれ特別表彰します。
 - ・選手権クラス（学生）：上位 3 名
 - ・選手権クラス（18 歳以下）：上位 3 名
 - ▶選手権クラスの上位 3 名、学生（※1、※2）と 18 歳以下（※2）の各クラス上位 1 名、年代別クラスおよび中級者クラスの優勝者にメダルを授与します。
 - ▶表彰対象者に副賞を授与します。
 - ▶入賞タイム相当の外国籍選手を特別表彰し、副賞を授与します。
- ※1：学生は、19 歳以上 28 歳以下でかつ大学・短期大学・大学院・高等専門学校等に学籍を有していた者としします。
※2：年齢は、2026 年 3 月 31 日（火）までに達する年齢で判定します。

4. フィニッシュおよび競技後（つづき）

演出、観戦（選手権クラス）

▶観戦

- ・会場内または競技区域（トレイン）内で観戦可能です。観戦可能なエリアについては、観戦ガイドを参照してください。
- ・観戦ガイドを 12:30 ごろから会場内にて配布および大会 Web サイトに掲載します。スタートリストやオンラインコントロールのおおよそのウィニング・タイム、コース解説等を記載していますので、観戦の際にぜひご覧ください。

▶実況、解説

- ・会場内にて実況や解説、インタビュー、中間タイムおよびフィニッシュ・タイムの放送を行います。競技中に実況等が聞こえることがあります。
- ・実況等は 13:30 ごろから全日本選手権大会 Instagram 公式アカウントのライブ配信を行います。競技エリア（トレイン）内でも視聴することができますので、観戦の際にぜひお聞きください。
- ・選手権クラスへのエントリーにあたってご協力いただいたアンケートの回答は Web 等で公表することや実況等で使用することがあります。

▶ビジュアル、ウィニング・タイム

- ・会場内にビジュアルおよびフィニッシュを設置します。コースの途中で通過する競技者およびフィニッシュする競技者を会場付近にて見ることができます。
- ・中間ラジコンとしてオンラインコントロールを以下のとおり設置します。中間タイムおよびフィニッシュ・タイムのライブ速報は Lap Center にて見ることができます。

	選手権クラス ME		選手権クラス WE	
	おおよその コース上の割合	おおよその ウィニング・タイム	おおよその コース上の割合	おおよその ウィニング・タイム
第 1 中間	20%	2:40	20%	2:50
第 2 中間	45%	7:00	45%	6:10
第 3 中間 (ビジュアル区間)	55%	8:30	55%	8:00
第 4 中間	75%	11:10	70%	10:20
第 5 中間	90%	13:40	90%	13:20
フィニッシュ (会場内)	100%	15:00	100%	15:00

4. フィニッシュおよび競技後（つづき）

▶観戦に関する注意事項

- ・ **公正な競技および大会の継続的な開催のため、ご協力をお願いいたします。**
- ・ 競技者の走行やルート選択等を助力することや妨げることは行わないでください。
- ・ 競技者のルート上、コントロール付近（10m）、狭い場所に立ち止まらないでください。
- ・ 選手権クラスの待機所、ウォームアップエリアおよびスタート地区への立ち入りはできません。
- ・ 競技者以外の来園者等との事故やトラブルを防ぐため、ご配慮をお願いいたします。

▶GPS トラッキングは行いません。

▶フォトコンテスト

- ・ 全日本スプリント 2025 特別企画としてフォトコンテストを開催します。観戦の際に写真もたくさん撮り奮ってご参加ください。
- ・ エントリー方法やレギュレーション等の詳細は本プログラム「全スプ 2025 特別企画 フォトコンテスト」ページに掲載しています。

コース地図、ルート比較

▶本大会のコースを大会終了後に Livelox に掲載します。GPS の記録をアップロードして、同一コースを走った選手とルートを比較することができます。ぜひ利用ください。

コース地図（Livelox）

<https://www.livelox.com/?tab=allEvents&timePeriod=allTime&country=JPN&sorting=relevance>

写真

▶大会 Web サイト等に大会当日の写真や映像を掲載します。また、大会報告や今後の広報活動等に利用することがあります。

▶写真や映像の掲載等を希望しない場合は、問い合わせ先へ連絡するか、受付に申し出てください。

▶静止画と動画ともに本人に許諾なく撮影および公表する場合は、事前に問い合わせ先へ連絡するか、受付に申し出てください。また、撮影にあたり競技者以外の来園者等との事故やトラブルを防ぐため、ご配慮をお願いいたします。

5

イベント・スケジュール

全クラス共通	
開場	09:30
成績速報	12:15～
地図販売	12:15～15:00
退場	～16:00 (厳守)

選手権クラス以外	
スタート	10:30～12:09
スタート閉鎖	12:15
フィニッシュ閉鎖	13:15
表彰式	12:45～13:30
調査依頼受付終了	13:45

選手権クラス	
隔離所入場	10:00～10:30 (必須)
WE スタート	13:30～13:59
WE スタート閉鎖	13:59
WE 優勝確定 (予定)	14:15 頃
ME スタート	13:30～14:31
ME スタート閉鎖	14:31
ME 優勝確定 (予定)	14:45 頃
フィニッシュ閉鎖	15:01
表彰式	14:55～15:25
調査依頼受付終了	15:31

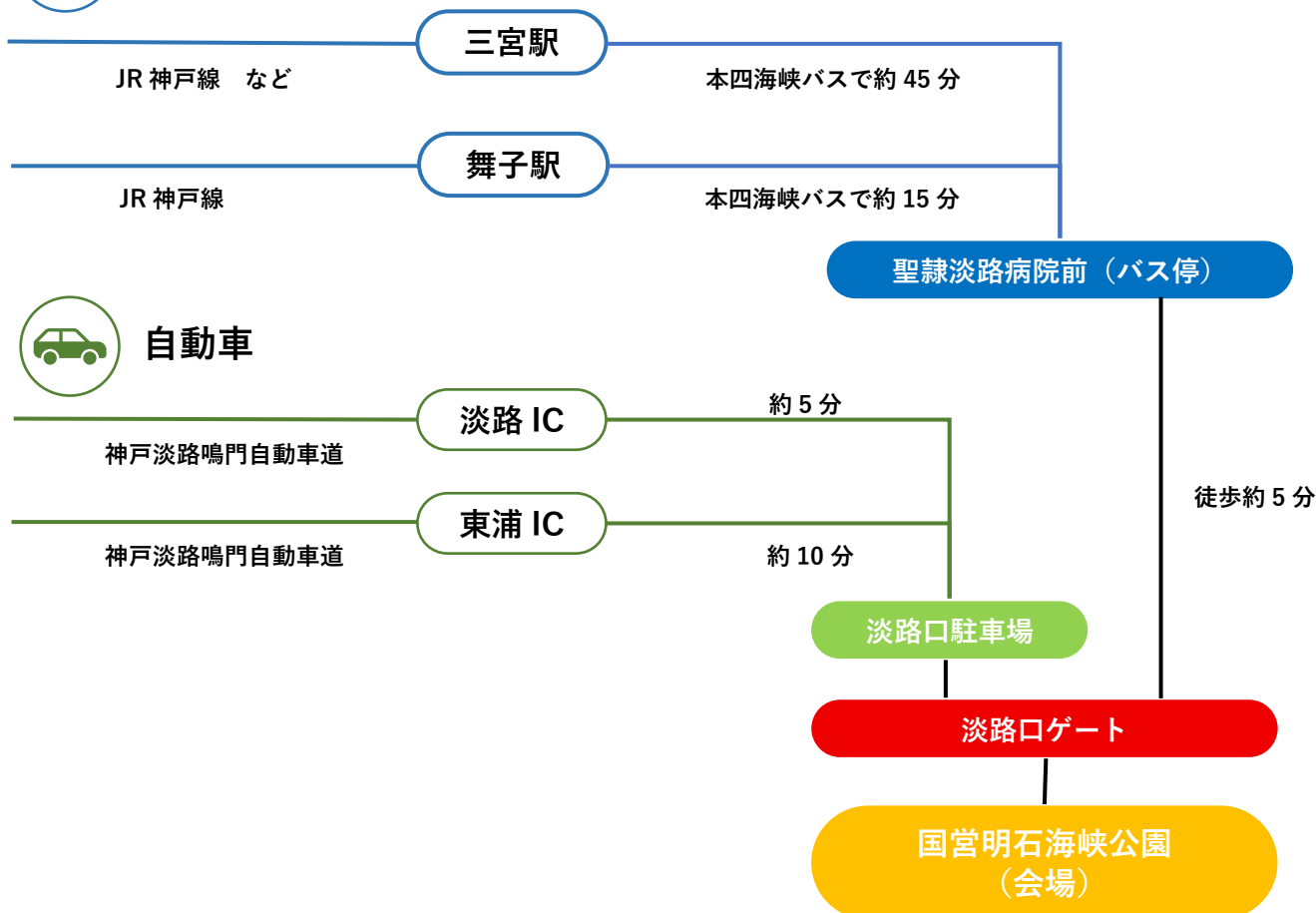
6 交通

会場へのアクセス

▶路線バスのダイヤに限りがあるため、自家用車での来場を推奨します。



公共交通



車でお越しの方

▶駐車場

国営明石海峡公園 淡路口駐車場 (<https://awaji-kaikyopark.kkr.mlit.go.jp/about>)

500 円(普通車)

駐車場の利用可能時間は 09:30～16:00 です。余裕を持った退場をお願いします。

公園内のその他の駐車場は立入禁止とします。

公共交通機関でお越しの方

▶三宮駅等よりバスで「聖隷淡路病院前」にて下車。淡路口ゲートまで徒歩約 5 分。

▶必ず淡路口ゲートよりご来場ください。東浦口ゲート、連絡口ゲート、海岸口ゲートは利用できません。

6. 交通（つづき）

会場への入場経路

▶入場経路

淡路口駐車場を経由し、淡路口ゲートを通過してください。会場除く公園内はすべて競技区域のため立入禁止です。

ゲートを通過する際、入園券は購入せず大会役員に参加証をご提示ください。参加証は本プログラムの末尾にあります。

(会場レイアウト参照)



淡路島国営明石海峡公園 園内マップ

(<https://awaji-kaikyopark.kkr.mlit.go.jp/wp-content/uploads/2023/07/map2023.pdf>)

より編集

7 会場

会場

- ▶会場 国営明石海峡公園 移ろいの庭
(〒656-2306 兵庫県淡路市夢舞台 8-10)

【会場レイアウト】

- ▶屋外会場です。

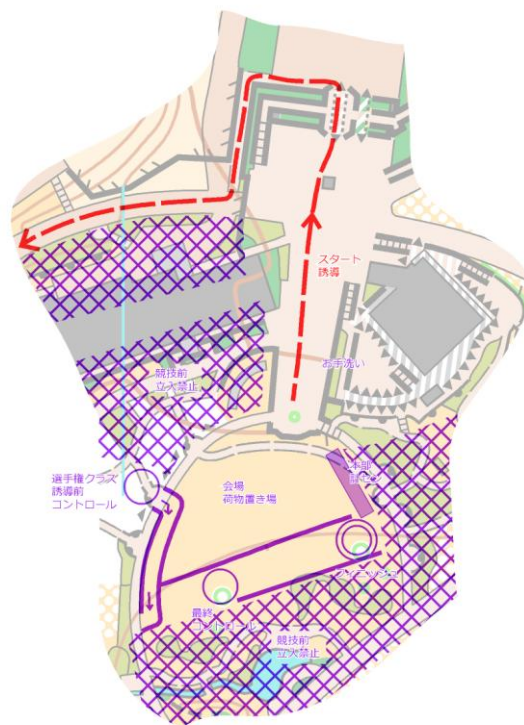
十分な防寒の準備をお願いします。

- ▶会場内にてテントやタープ等は設置しないでください。

- ▶会場に女子更衣用テントを設けます。

施設の紹介（淡路島 国営明石海峡公園）

<https://awaji-kaikyopark.kkr.mlit.go.jp/>



選手権クラス隔離区域・待機所

- ▶受付で配布する誘導地図をご確認ください。待機所まで 1.4km 徒歩 20 分です。
- ▶選手権クラスに出場する選手は、本部（会場）で配布物を受け取り、**10:00～10:30 の間に、隔離区域へ入場してください。**（詳細は「3. スタートおよび競技中」参照）。
- ▶**入場締切時刻を要項 2 時点の予定から 1 時間早めています。交通手段の関係で 10:30 までの隔離区域への入場が不可能である場合は、2 月 4 日(水)までに問い合わせ先までメールでご連絡ください。**

選手権クラス以外 スタート地区

- ▶受付で配布する誘導地図をご確認ください。スタート地区まで 1.0km 徒歩 15 分です。

キッチンカー

- ▶会場にキッチンカーが出店します。ぜひご利用ください。
- ▶出店店舗については以下のとおりです。
- ・ Relax（商品：ぼっかけ焼きそば、神戸ビーフバーガー）
 - ・ Marks（商品：ピタサンド各種、パフェ各種、ドリンク等）



Relax

地元兵庫の美味しいものを皆様に届けたい！

はじめて食べたのにどこか懐かしい、ホッとする料理をお届けします！

みんなのママ目指します！！

プルドポーク Pulled Pork

Tzatziki

is a dip found in the cuisines of Southeast Europe and the Middle East. It is made of salted strained yogurt mixed with cucumbers, garlic, salt, olive oil, lemon Juice and herbs.

Marks

FOOD

プルドポークピタサンド	900
シュレッドチキンピタサンド	800
豆腐ミートピタサンド	800
フライドポテトセット	1000
MARKSセット	1200
ポテナゲセット	700
プルドポークのつけたフライドポテト	800

DESSERT

バスクチーズケーキ	400
バスクチーズケーキパフェ	700
ファッジブラウニーパフェ	700
バスクチーズケーキドリンクセット	700

DRINK

能勢ジンジャーエール	400
山形代表100%(桃、青りんご、ぶどう)	400
コカ・コーラ	400
プエンテコーヒーさんのカフェオレ	500
ホットコーヒー	400
キャラメルラテ	500
ホットココア	400

Marks



プルドポーク
のつけた
フライドポテト

TODAY'S SPECIAL

¥800

ポテナゲセット
選べるソース

TODAY'S SPECIAL

¥700

8 受付

配布物

▶選手権クラス

受付付近の配布物置き場にて以下の配布物が入ったビニール袋を各自でお取りください。配布物は、待機所に向かう前にお受け取りください。ナンバーカードに氏名を記載しています。配布物をとる際に受付を通過する必要はありません。

- ・ナンバーカード：1 枚
- ・レンタル SIAC（腕用、指用）：1 枚ずつ
- ・待機所への誘導地図：1 枚

▶選手権クラス以外

受付付近の配布物置き場にて以下の配布物が入ったビニール袋を各自でお取りください。ナンバーカードに氏名を記載しています。配布物をとる際に受付を通過する必要はありません。

- ・ナンバーカード：1 枚
- ・レンタル SIAC：1 枚
- ・スタート地区への誘導地図：1 枚

▶ナンバーカードを留める安全ピンは配布しません。各自でご用意ください。

※受付でも販売しますが、数には限りがあります

▶**緊急時に備え、以下の事項をナンバーカード裏面に記入ください。** 記入は任意です。緊急時にのみ主催者より緊急連絡先にご連絡いたします。個人情報のため、ナンバーカードはご自身で廃棄ください。

- ・ご本人以外で大会当日に連絡可能な緊急連絡先（氏名、電話番号、続柄または関係性）

コンパス貸出

▶コンパスは無料で貸出します。受付に申し出てください。ただし、保証金として 3,000 円お預かりします。

▶競技後、受付にてご返却ください。

初心者説明

▶初心者の方で、競技についての説明を希望される場合は、受付に申し出てください。

地図販売

▶本大会の地図を 12:15 から受付にて販売します。販売枚数に限りがあります。

- ・コース図：500 円
- ・全コントロール図：1,000 円

▶コントロールガードに応募いただいた参加者には別途お渡しします。

欠席者および寄附者への地図配布

▶欠席者の地図は代理人が受付にて受け取ることができます。12:15 からお渡しします。

領収書

▶領収書の発行が必要な方には、受付にて領収書を発行します。

※大会終了後の郵送での対応は致しかねます。

- ▶大会を中止した場合であっても、参加費等の返金はありません。
- ▶日本オリエンテーリング協会が加入する行事参加者災害補償保険および賠償責任保険が適用される予定です。補償には限りがあります。保険の請求は大会後 7 日以内に問い合わせ先までご連絡ください。
 - ・行事参加者災害補償保険
 - 死亡・後遺障害保険金額：200 万円
 - 入院保険日額：3,000 円（180 日間限度）
 - 通院保険日額：2,000 円（90 日間限度）
 - ・賠償責任保険
 - 対人保険金額：1 億円/人、2 億円/1 事故（免責金額 1,000 円）
 - 対物保険金額：500 万円/1 事故（免責金額 1,000 円）
- ▶主催者が収集した個人情報は、本大会開催にあたり必要となる作業、および今後の日本オリエンテーリング協会主催大会の告知や広報の目的に限定して使用します。大会出場中の映像や写真等を大会報告や今後の広報活動等に利用することがあります。
- ▶参加同意書を大会 Web サイトに掲載しています。エントリーによって、参加同意書に同意したものとみなします。
- ▶本プログラム掲載の現地地図等は、案内用のもので、競技で使用されるものと一部異なる場合があります。また、写真は撮影当時のもので、競技時の現地の状況と異なる場合があります。

10 主催者・問い合わせ先

主催者

▶実行委員長

下江 裕貴

▶運営責任者

藤本 拓也

▶競技責任者

高野 兼也

▶コース・プランナー

西下 遼介

イベントアドバイザー

▶イベントアドバイザー

橋本 裕志

問い合わせ先

藤本 拓也



jsoc@orienteering.or.jp



03 - 5843 - 1907 (JOA 事務局)

※大会当日・緊急時のみ

090-5468-6396 (藤本)

090-1636-8232 (高野)

Web サイト、SNS

▶大会 Web サイト

<https://www.orienteering.or.jp/jsoc/2025/>

▶全日本選手権大会 (X) @orienteeringJOC

<https://x.com/orienteeringJOC>

▶全日本選手権大会 Instagram @orienteeringjoc

<https://www.instagram.com/orienteeringjoc/>

▶公式ハッシュタグ

#全日本スプリント

#全日本スプリント 2025

スタッフ

愛場 庸雅、井口 大雅、石田 倫啓、石塚 陽広、石山 良太、出原 優一、一戸 厚志、今松 亮太、植田 博貴、宇津木 晴哉、遠藤 匠真、大野 絢平、小野 賢二、織田 暁斗、笠原 健司、片山 秀昭、片山 裕典、門 瑞起、加藤 優拓、萱尾 澄人、北見 匠、古池 将樹、小池 椋介、小山 真鈴、塩平 真士、実藤 俊太、四宮 裕一郎、下江 貴博、下江 範子、下江 裕貴、高野 兼也、竹内 琴美、竹重 拓輝、竹田 涼馬、寺本 遊林、徳力 雅哉、永田 実、中村 和弘、西下 遼介、西村 徳真、橋本 裕志、浜口 祐至、平島 俊次、平山 遼太、福井 陽貴、藤田 奈津美、藤田 真央、藤本 拓也、牧島 滉平、宮井 沙絵、森江 菜々子、山内 優太、山賀 千尋、山本 敬太、山森 聡、横江 明弘、和佐田 祥太郎 (公表時点)

▶ブリテン編集担当

石山 良太

▶Web パナー作成担当

下江 裕貴

▶全日本オリエンテーリング選手権大会 ロゴデザイナー

伊藤 祐

歴代の記録

スプリント競技 歴代選手権者

回数	開催日	開催地	ME	WE
第 17 回	2025 年 3 月 15 日 (中止)	新潟県新潟市	-	-
第 16 回	2024 年 1 月 7 日	東京都世田谷区	小牧 弘季	近藤 花保
第 15 回	2023 年 2 月 4 日	栃木県真岡市	橘 孝祐	稲毛 日菜子
第 14 回	2022 年 6 月 4 日	新潟県新潟市	小牧 弘季	稲毛 日菜子
第 13 回	2021 年 2 月 20 日 (中止)	奈良県北葛城郡広陵町・河合町	-	-
第 12 回	2019 年 11 月 16 日	福島県福島市	小牧 弘季	稲毛 日菜子
第 11 回	2018 年 11 月 24 日	愛知県稲沢市	結城 克哉	増澤 すず
第 10 回	2017 年 11 月 25 日	長野県大町市	結城 克哉	稲毛 日菜子
第 9 回	2016 年 11 月 26 日	宮崎県宮崎市	長縄 知晃	松島 彩夏
第 8 回	2015 年 10 月 31 日	長野県松本市	尾崎 弘和	皆川 美紀子
第 7 回	2014 年 10 月 18 日	静岡県富士宮市	谷川 友太	加納 尚子
第 6 回	2013 年 11 月 30 日	滋賀県竜王市	谷川 友太	井手 恵理子
第 5 回	2012 年 11 月 11 日	三重県四日市市	寺垣内 航	皆川 美紀子
第 4 回	2012 年 3 月 18 日	群馬県大田市	(不成立)	皆川 美紀子
第 3 回	2010 年 12 月 12 日	茨城県ひたちなか市	加藤 弘之	渡辺 円香
第 2 回	2009 年 10 月 31 日	新潟県長岡市	松澤 俊行	朴峠 周子
第 1 回	2008 年 11 月 23 日	千葉県南房総市	加藤 弘之	稲葉 茜

2023 年度年代別クラス優勝者

クラス	優勝者	クラス	優勝者	クラス	優勝者	クラス	優勝者
M21A1	平岡 丈	W21A	大石 遥	M20A	政井 秀仁	W20A	中舘 美卯
M21A2	桃井 陽佑	W30A	富田 真澄	M18A	平田 海星	W18A	落合 美那
M30A	谷川 友太	W40A	高津 寿三鈴	M15A	畑田 裕志	W15A	椎名 皆咲
M40A	猪飼 雅	W50A	落合 志保子	M12	早川 史悟	W12	-
M50A	森 竜生	W60A	宮本 知江子	M10	利光 健太	W10	源後 彩乃
M60A	早野 哲朗	W70A	山本 陽子				
M70A	山本 博司	W80A	石田 美代子				
M80A	尾上 俊雄	W90A	-				
M90A	高橋 厚						

全スプ 2025 特別企画 フォトコンテスト

本大会のトレイン「国営明石海峡公園」は写真映えするスポットが公園の随所にあります。そこで全日本スプリント 2025 特別企画として、「オリエン×公園」をテーマにしたフォトコンテストを開催します。コンテストの詳細は以下の通りです。

▶参加資格

第 18 回全日本選手権オリエンテーリング大会（スプリント競技部門）の現地観戦者

▶レギュレーション

- ① 競技者や観戦者、コントロールのいずれかが含まれている写真
 - ② 公園の風景やオブジェが含まれている写真（人物やコントロールのみアップで写っている写真は不可）
- ※上記の条件①②どちらも満たす写真を選考対象とします。



良い例（選手やコントロールが写っている）

悪い例（選手やコントロールのみ or 写っていない）

▶応募方法・期間

①応募方法

- ・ X（旧 Twitter）もしくは Instagram へ投稿することでフォトコンへの応募とします。
- ・ 応募写真にハッシュタグ「#全スプ 2025」を添えて投稿してください。
- ・ コメントは必須ではありませんが、あると選考者の目にとまりやすいかもしれません。

②応募期間

2026 年 2 月 8 日（日）10:30～15:00（一般の部スタート開始から選手権の部フィニッシュ閉鎖まで）

▶選考方法・表彰

- ・ 応募写真の中から大会実行委員会が大賞作品 1 点を選考します。
- ・ 大賞作品は表彰式で発表し、受賞者には賞品を授与します。
- ・ 大賞作品は次回の全日本スプリントで公式 HP のバーナーとして使用する予定です。

たくさんのご応募お待ちしております。TL を全スプで埋め尽くして大会を盛り上げましょう！

アスリートとサポートスタッフのみなさんへ。

なぜ、私たちにとって、アンチ・ドーピングの
知識や活動が必要なのでしょう？

アンチ・ドーピングは、たんに
「不正する人を見つけ、不当な勝利を防ぐ」ための活動ではありません。

アンチ・ドーピングは、スポーツを成り立たせている
「みんながフェアであること」を守るためにあります。
全員がフェアでなければ、そもそもスポーツは成り立たない。
すべての人が、スポーツに参加し、公平に競い合うことができる。
その権利を守るために、アンチ・ドーピング活動があります。

そして、もうひとつ。アンチ・ドーピングは、
「スポーツが生み出す価値」を守るためにあります。
挑戦する心、相手へのリスペクト、そこから生まれる友情、
そんな、社会にとっても大切な価値を守るためにあります。

フェアであることを守り、スポーツの価値を守る。
そのいちばん中心となるのが、アスリートとサポートスタッフのみなさんです。
みなさんが、フェアであることをつねに誇りに思い、
その大切さを、世の中に示すこと。
それこそが、スポーツの発展を支え、よりよい社会をつくる力になります。

フェアであることの誇りを胸に、すばらしいスポーツの価値を、
ともに広めていきましょう。



勝利を超える価値がある

スポーツのフェアネスが、社会のフェアネスを支えるために。



公益財団法人 日本アンチ・ドーピング機構

全日本スプリント 2025

参加証

大会参加者の方は、国営明石海峡公園淡路口ゲートより入園をお願いいたします。

その際、入園券は購入せず係員に本参加証をご提示ください。本参加証は印刷していただくか、スマートフォンの画面上に表示させてご提示ください。入園に関する事項はプログラムにも掲載しておりますので、お読みいただくようお願いいたします。

全日本スプリント 2025

参加証

日時：2026 年 2 月 8 日

場所：国営明石海峡公園