

2021年10月16日 発行 (Ver. 1.0)

2021年10月17日 改訂 (Ver. 1.1、1.2)

協賛・広告の追加

(14 ページ) M21E/W21E スタートリスト作成に用いた

日本ランキングのリンクミスを修正

(22 ページ) 2016 年度全日本ミドル M21E 優勝者を修正

WRE (ワールドランキングイベント) 指定大会



2021 年度 全日本オリエンテーリング 選手権大会

Bulletin 3 (プログラム)

2021年 **10月23日(土)** ミドル・ディスタンス 競技部門

第10回全日本オリエンテーリング選手権大会 (ミドル・ディスタンス競技部門)

10月24日(日) ロング・ディスタンス 競技部門

第48回全日本オリエンテーリング選手権大会 (ロング・ディスタンス競技部門)

開催地

ちいさがた ながわ
長野県小県郡長和町ブランシュたかやまスキーリゾート付近

会場

ブランシュたかやまスキーリゾート ゲレンデ内

▶メイン会場は青空会場です。個人・クラブ毎の雨天対策を推奨します。

▶本大会では会場での当日エントリーは受け付けません。また、欠席者の代替りの出場 (代走) は禁止です。
Japan-O-entrYにて二次申し込み (定員あり) を10/19(火)まで受け付けています。

オリエンテーリングは、もっとおもしろい。



誰もがオリエンテーリングを楽しむ2日間

- ▶オリエンテーリングの個人種目、ミドル/ロングの2日間大会
- ▶48回目を迎える、日本の中でも歴史ある“国内最高峰の大会”
- ▶10代~90代まで、幅広い年代が自分の年齢・レベルに合ったクラスへの出場が可能
- ▶オリエンテーリングが初めての方も参加できるビギナー&チャレンジクラスを新設



まだ誰も挑んだことが無い森で、日本一が決まる

- ▶選手権優勝者には2021年度全日本選手権者の称号が与えられる
- ▶GPS&YouTube Liveにて生配信を実施。実況・解説も充実!
- ▶片斜面のなだらかな森を舞台に、高速のナビゲーション勝負。New Map!!



秋の長和町で「食と自然」を満喫しよう

- ▶地元産の手打ち蕎麦、山ぶどうワイン、搾りたて牛乳のチーズ&ソフトクリーム
…美味しさ満開!
- ▶会場そばの星糞峠は黒曜石の産地。遙か古代に思いを馳せることができる
- ▶「蓼科山」「美ヶ原高原」「本沢渓谷」など、雄大な自然に癒される



スポーツ振興基金助成事業

独立行政法人日本スポーツ振興センター

もくじ

■	新型コロナウイルス感染症対策	3
■	ご挨拶	4
■	後援・協賛・スポンサー	7
①	タイムテーブル	8
②	大会の流れ	9
③	交通	10
④	会場	11
⑤	受付	12
⑥	競技情報	12
	・ ロング 選手権クラスの追加競技情報	15
⑦	コース情報	
	・ ミドル	16
	・ ロング	17
⑧	スタート	18
⑨	フィニッシュおよび競技後	19
⑩	注意事項	21
⑪	主催者・問い合わせ先	21
■	歴代の記録	22

新型コロナウイルス感染症対策



【必ずお読みください】

本大会の参加者のみなさまへ、新型コロナウイルス感染症対策として以下のような行動をお願いいたします。

大会参加にあたり事前の準備事項

▶体調管理シートの提出

大会の2週間前から参加者各自で体調管理や検温を実施頂き、[Google フォーム](#)（クリックでフォームにジャンプします）もしくは本紙末尾に添付した体調管理シートに記載し、Web 上または大会受付にて提出してください。各自で体調管理を行う他、大会参加前には人流が多い場所への移動をできる限り控えるようお願いいたします。

▶ワクチン接種もしくはPCR検査の実施

新型コロナウイルスワクチンの接種もしくは大会前5日以内のPCR検査や抗原検査を積極的に実施してください。ワクチン接種証明書やPCR陰性証明等は必ずしも提出する必要はありませんが、参加される方の健康を守るために、積極的な実施を強くお願いいたします。

大会当日に特に避けて頂きたい行為

- ▶フィニッシュ後など、マスクなどを着用せずに競技同士が会話すること
- ▶近い距離で会話をしながら飲食をすること
- ▶トイレ、更衣室などの密閉空間でマスクなどを着用せずに会話すること
- ▶大きな声での会話や応援を行うこと

上記の行為を見かけた際に、大会スタッフよりご注意さしあげる場合がございます。

推奨する行動

- ▶体調がすぐれない場合、感染症罹患が疑われる場合は参加を見合わせる
大会当日、会場入口にて検温を行います。体温が37.5℃以上の場合は参加をお断りいたします。
- ▶競技以外ではマスクを着用する。会話は最小限にする
- ▶密集しない。受付時などは、間隔をあけて並ぶ

その他

- ▶体調がすぐれない場合とは例えば以下のような症状を指します。（例：発熱・咳・咽頭痛などの症状、倦怠感や息苦しさ、嗅覚や味覚の異常、体が重く感じる、疲れやすい等）
- ▶感染症罹患が疑われる場合とは、新型コロナウイルス感染症陽性とされた者との濃厚接触者、同居家族や身近な知人に感染が疑われる方がいる場合を指します。
- ▶過去14日以内に政府から入国制限、入国後の観察期間を必要とされている国、地域等への渡航又は当該在住者との濃厚接触がある場合も参加を見合わせください。
- ▶こまめな手洗い、アルコール等による手指消毒をしてください。
- ▶厚生労働省開発の新型コロナウイルス接触確認アプリ（COCOA）のインストールを奨励します。

ご挨拶

スポーツ庁長官
室伏 広治



第 10 回全日本オリエンテーリング選手権大会（ミドル・ディスタンス競技部門）及び第 48 回全日本オリエンテーリング選手権大会（ロング・ディスタンス競技部門）がここ長野県長和町において全国から多数の参加者を得て、開催されることを、心からお祝い申し上げます。

本大会は、地図を片手に大自然の中を駆け巡り、タイムを競い合うものであり、小学生から高齢の方々まで幅広い年齢層、初心者からエリートランナーまで様々な技術レベルの選手が全国から集まっていることは、生涯スポーツの振興を図る上で大変有意義なものであります。

2020 年東京オリンピック・パラリンピック競技大会が開催され、スポーツ庁では、同大会のレガシーとして、生活の中に自然とスポーツが取り込まれている「スポーツ・イン・ライフ」という姿を目指し、様々な施策に取り組んでいる所であります。

本大会に出場される皆様方におかれましては、日頃の練習の成果を存分に発揮されるとともに、最後まで諦めることなく自分を信じて、地図を読み、ルートプランを実行し、ゴールを走り抜けてください。また、全国から集まった仲間との交流の輪を大いに広げ親睦を深めていただくことを期待しております。

結びに感染症対策を講じながら、本大会の開催に当たり御尽力された公益社団法人日本オリエンテーリング協会をはじめ、関係の皆様にご心から敬意を表しますとともに、本大会の御成功とオリエンテーリングのますますの御発展を祈念して、お祝いの言葉といたします。

長野県知事
阿部 守一



良質な黒曜石の産地であり、縄文の歴史を感じるここ長和町において、「第 10 回全日本オリエンテーリング選手権大会（ミドル・ディスタンス競技部門）」及び「第 48 回全日本オリエンテーリング選手権大会（ロング・ディスタンス競技部門）」が盛大に開催されますことをお慶び申し上げますとともに、全国各地からお越しいただいた皆様を心から歓迎いたします。

さて、長野県では、「第 82 回国民スポーツ大会・第 27 回全国障害者スポーツ大会」の開催に向け、より多くの皆様方が「する」「みる」「ささえる」など様々な形でスポーツに参加できる「スポーツを通じた元気な長野県づくり」を進めているところです。新型コロナウイルス感染症によりスポーツ活動が様々な制約を受ける中、選手の皆様は日頃の練習にも大変苦慮されたことと思います。そのような中、初心者から経験豊富な方、小学生からお年寄りまで、幅広いレベル、年代の皆様が自分の能力に合わせて参加できる本大会が長野県で開催されることは、本県のスポーツ振興や地域活性化にとって誠に意義深く、本大会の開催に向けて御尽力いただきました関係の皆様にご深く敬意を表します。

選手の皆様には、長野県の豊かな自然を存分に楽しみながら、これまでの練習の成果を遺憾なく発揮され、それぞれの目標に向かって最後まで走り抜いていただきたいと思っております。

また、長野県には、豊かな自然のほかにも、旬の果物などの農産物、自慢の郷土料理、疲れを癒す温泉など多くの魅力に溢れております。この機会に、本県の魅力にふれていただければ幸いです。

結びに、本大会の御成功と出場選手の皆様の御健闘を祈念申し上げます、祝辞といたします。

長和町長

羽田 健一郎



第 10 回全日本ミドルオリエンテーリング選手権大会及び第 48 回全日本ロングオリエンテーリング選手権大会が、長和町において開催されますことを心からお慶び申し上げますとともに、全国各地からお越しいただきました参加選手及び関係者の皆様に心から歓迎申し上げます。

長和町は、遠く旧石器・縄文時代より「黒曜石」の産地として多くの人々が集まり、江戸時代には「和田宿」、「長久保宿」の二つの宿場を擁する中山道の要所として栄えてまいりました。また、町の南部は八ヶ岳中信高原国定公園に抱かれ、夏は「霧ヶ峰・美ヶ原中央分水嶺トレイル」を活用したトレッキング、冬はスノーリゾートと年間を通じて多くの皆様に楽しんでいただいております。

そして、競技会場となります鷹山地区は、まさに黒曜石の原産地であり、およそ 3 万年もの間、石器の材料として利用されてきました。産地の限られる貴重な黒曜石をもとめて、この鷹山の地にはたくさんの人々が集まり、そのふもとの一帯には、黒曜石の流通に関係した大きな遺跡がいくつも残されており、「日本遺産」として認定された地域でございます。

本大会に参加される皆様におかれましては、信州の自然を満喫できる山紫水明の郷長和町で、日頃の成果を十分に発揮されるとともに、素晴らしい思い出を作ることが出来ますことを心から願っています。

結びに、新型コロナウイルス感染症対策を講じた中ででの大会開催にあたり、ご尽力いただきました関係各位の皆様に心から敬意を表しますとともに、本大会のご成功とオリエンテーリング競技のますますの御発展を祈念申し上げ、歓迎のあいさつといたします。

公益社団法人

日本オリエンテーリング協会
会長 堀井 学



第 10 回全日本オリエンテーリング選手権大会（ミドル・ディスタンス競技部門）及び第 48 回全日本オリエンテーリング選手権大会（ロング・ディスタンス競技部門）を、長野県長和町で開催する運びとなりました。主催者を代表してごあいさつ申し上げます。

地図とコンパスで最適なルートを選択しながら野山を駆け巡るオリエンテーリングは、頭脳ゲームの要素もあり、年齢や経験を問わず参加できる、まさにユニークな生涯スポーツです。

新型コロナウイルス感染症とそれを取り巻く情勢は、依然として予断を許しません。繰り返しステイホームを求められ、ソーシャルディスタンスを意識する生活が長引き、閉塞感が強まっている今日だからこそ、身体と心の健康を維持するための運動は必要不可欠です。そして、無人の野山を、前後の間隔を空けてスタートし、ほとんど誰とも出会わずもちろん接触もせず駆け巡るオリエンテーリングの競技形態は、ウィズコロナ社会の要請に応えるものといえるのではないのでしょうか。

久しぶりの開放感、豊かな自然との融合感、爽やかな汗を流す感動を、多くの方々がお楽しみにしていたことでしょう。マスク着用等の対策にご理解ご協力いただきながら、存分に楽しんでいただきたいと思います。

また、今回は新規エリア・新マップの大会です。上位を目指す選手の皆様は納得のいく成績をあげられるよう全力を尽くしてください。ご健闘をお祈りします。

そして、感染症対策等難しい条件に取り組み開催に向けてご努力されてこられた、長野県オリエンテーリング協会ならびに長和町ナビゲーションゲーム推進協議会の皆様には、深く敬意を表しますとともに改めて厚くお礼申し上げます。

終わりに、本大会の開催にあたりご後援いただきました公益財団法人日本オリンピック委員会、公益財団法人健康・体力づくり事業財団、長野県、長和町、長和町教育委員会、長和町商工会等、また多大なるご協賛をいただきました関係各位に心からお礼申し上げ、ごあいさつといたします。

大会実行委員長

桑 早穂



2021 年度全日本オリエンテーリング選手権大会へエントリーいただき、誠にありがとうございます。本大会の企画を始めた頃は、まさか新型コロナウイルスがここまで世を脅かすことになるとは思いませんでした。非常に緊迫し、また先行きが不透明な中、本大会の開催にあたりご協力いただいた長野県長和町の皆様、スポンサーの皆様、並びにご関係者の皆様に、心より感謝申し上げます。

オリエンテーリングという競技は、「フィールド」があって初めて成り立つ競技である、ということをお借りして改めて選手の皆様にお伝えいたします。

本大会は、長野県長和町のプランシュたかやまスキーリゾート様にご協力いただき、スキー場施設とその周囲の山林をフィールドとして開催します。700 名を超える参加者の皆様にお越しいただきますが、スキーシーズン前の施設をお借りできたことにより、大会当日、地元在住の方々との接触は最小限です。一方で長和町は、自然が豊かで、お食事はとても美味しく、お会いする方々はとてもあたたかくやさしさ溢れる、本当に素敵な町です。会場のすぐそばにある黒曜石体験ミュージアムは古代の営みに触れられる展示が多くあります。参加者の皆様には、是非余すところなく長和町の魅力に浸り、オリエンテーリング大会参加をきっかけに新しい「フィールド」を知っていただきたいです。

ただ、その際、ぜひそのフィールドで暮らしている方々への配慮を忘れないでいただきたいです。私自身、会社員として接する方々の中で、コロナに対する考え方の差が大きいことに歴然とすることがあります。自分の普通が相手の普通ではないことは、この2年余りでずっと多くの人が痛感したことでしょう。自分たちの振る舞いは地元の方々に不安をさせていないか、という視点を持った行動をお願いします。

長和町というとても素敵な町でオリエンテーリングが出来る喜びを、ぜひ参加者の皆様と分かち合う2日間としたいです。地元の皆様への感謝の気持ちを持ち、その思いを行動に移していただき、大会にご参加いただきますよう、どうか、よろしく願いいたします。

さて、そのような新たな「フィールド」である長和町で開催する今回の全日本大会ですが、私たち運営者はひとつのコンセプトをもとに大会準備を行っています。

それは、“Long Life Sports, Long Life Orienteering.”というものです。これは私が考えた造語ですが（笑）、生きているといろいろなことがあるけれど、オリエンテーリングは長い人生の中でどんな形でも、そしていつでも楽しめる（＝生涯スポーツである）、ということです。

本大会は幅広い年代の方々にご参加いただいています。最年少は8歳、最高齢は91歳です。

小さい頃はお父さんやお母さんに連れられて会場に行き、1人でチャレンジするオリエンテーリングは怖さと冒険心で溢れていることでしょう。中学生や高校生になると、地図を読む楽しさに気付いたり、同級生のアイツに勝ちたくてラストの誘導を猛ダッシュしてみたり。大学生になれば、全国の大学同期と地図を囲んでルート談義に花が咲きます。社会人になれば、地域クラブの幅広い世代との交流が生まれたり、観光や宿を楽しみながら参加してみたり、家や仕事とは違った非日常を久しぶりに森の中で楽しんでみたり。最近オリエンテーリングを始めたばかりの人は、きっと目を輝かせてコントロールに向かっているでしょう。

そんな、オリエンテーリングを通じた人生のワンシーンが、この全日本大会の場で交錯し刻まれることを願い、この大会を準備しています。また、私たち運営者48名の思いも、参加者の皆さんが全日本大会で感じる思いと交錯できたらいいな、と思います。

様々な背景や思いのある参加者の集まる大会ではありますが、その中でも「全日本大会ではなければならない」選手たちがいます。それは、選手権クラスにエントリーしている117名の選手たちです。2021年度の日本選手権者は、この大会でしか決めることが出来ないのです。

今年から、日本ランキングを開始し全日本大会の予選制度を刷新しました。21Eでは年間の日本ランキング上位者が全日本大会への切符を手に出る形としました。そして、日本一を決めるにふさわしい地図、コースを用意しています。このレースで、準備してきたものを全てぶつけにきてください。

ロングは競技時間も長いので、有力選手にはGPSを装着いただき、映像配信も実施します。ぜひ、日本の頂点を決める熱い戦いをリアルタイムでご覧ください。

「オリエンテーリングって、おもしろい。」を、感じに来てください。運営者一同、お待ちしております。

後援・協賛・スポンサー

後援

スポーツ庁、公益財団法人日本オリンピック委員会、公益財団法人日本スポーツ協会、
公益財団法人健康・体力づくり事業財団、長野県、長和町、長和町教育委員会、長和町商工会、
信州・長和町観光協会

協賛

霧ヶ峰・美ヶ原中央分水嶺トレイル、株式会社長門牧場、株式会社竹内農産、
一般社団法人奥三河高原アウトドア協会、株式会社フォルテ



株式会社長和町振興公社、株式会社マルメロエイト-マルシェ黒曜-

JOA オフィシャルパートナー

かなめ測量株式会社、株式会社アークコミュニケーションズ、株式会社リテラメッド、
株式会社デサントジャパン、サルミングジャパン、株式会社ニチレイ、株式会社ブライトコンパス



会場提供

ブランシュたかやまスキーリゾート、星くずの里たかやま 黒曜石体験ミュージアム



1 タイムテーブル

10/23(土) ミドル・ディスタンス競技部門

全クラス共通

開場・受付開始	8:00
受付	8:00～12:30
地図販売・返却開始	13:30

選手権以外のクラス

スタート	10:00～12:10
スタート閉鎖	12:30
表彰式	12:45頃～
フィニッシュ閉鎖	14:00

選手権クラス (M21E / W21E / M20E / W20E)

スタート	10:54～13:00
W20E 優勝確定	12:40頃
M20E 優勝確定	12:55頃
W21E 優勝確定	13:20頃
スタート閉鎖	13:30
M21E 優勝確定	13:35頃
表彰式	13:50頃～
フィニッシュ閉鎖	15:00

10/24(日) ロング・ディスタンス競技部門

全クラス共通

開場・受付開始	7:00
受付	7:00～10:30
地図販売・返却開始	11:30

選手権以外のクラス

スタート	9:00～11:10
スタート閉鎖	11:30
表彰式	12:45頃～
フィニッシュ閉鎖	14:30

選手権クラス (M21E / W21E / M20E / W20E)

選手権待機所入場限界	10:00
スタート	9:34～11:30
スタート閉鎖	12:00
W20E 優勝確定	12:15頃
M20E 優勝確定	12:30頃
W21E 優勝確定	12:50頃
M21E 優勝確定	13:05頃
表彰式	13:20頃～
フィニッシュ閉鎖	15:00

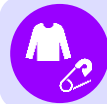
2 大会の流れ

概要だけ示しています。本冊子（Bulletin 3）の各章にて詳細を必ずご確認ください。

大会前
会場へ
会場
スタートへ
競技
競技後



体調管理はしっかりと！
「体調管理シート」の用意をお忘れなく。
大会当日 **Googleフォーム** or **紙** で要提出



忘れ物は無いですか？ 会場は寒いことが予想されます。
マダニ対策のため、競技中は**長袖・長ズボン**が推奨です。
ナンバーカードを留める**安全ピン4本**は各自持参です。



「**大会専用バス**（予約制）」か「**自家用車**」で会場へ！
駐車場は会場内ですが、会場周辺図に書かれた場所に
駐車ください。※**間違えると失格の恐れがあります**



検温ゲートを通過後、受付で配布物を受け取りましょう。
公式掲示板の確認を忘れずに！
スタート地区に移動する際、**ナンバーカードとSIカードの忘れ物**にはご注意ください！

会場 ブランシュたかやまスキーリゾート

10/23(土)
ミドル

<会場より>
黄色テープ誘導
1km
徒歩約20分

ウォーム
アップエリア

スタート地区

10/24(日)
ロング

<会場より>
黄色テープ誘導
1.2km
徒歩約25分

ウォーム
アップエリア

スタート地区

ロング選手権クラス
10:00以降スタートの
選手は待機所の入場対象

ロング選手権待機所
10:00までに入場

<待機所より>
地図による誘導
+黄色テープ誘導
計1.4km 徒歩約25分

スタート地区には、各自スタート時刻の3分前には到着しましょう



競技中の誘導はすべて**赤白テープ誘導**です。
フィニッシュ閉鎖時刻までには必ずSIカードの読み取りを
行ってください。読み取りがないと検索対象となります。

ミドル
コース番号
40-49

ミドル
コース番号
31-39

ロング
全コース

ミドル
フィニッシュ
(会場外)

会場

ミドル/ロング
フィニッシュ

会場へはスタッフの指示に従い移動



競技後も、レースの反省や他選手の観戦や、会場の出店などを
お楽しみください。
表彰式では、入賞者をみなさんと称えましょう！

>3ページ
新型コロナウイルス
感染症対策

>13ページ
服装・用具に
関する注意

>10ページ 交通
>11ページ 会場

>11ページ 会場
>12ページ 受付

<待機所詳細>
>15ページ
選手権クラスの
追加競技情報

>14ページ
ウォームアップ
エリア

>18-19ページ
スタート

>18ページ
防寒着の回収

>12-15ページ
競技情報

>16-17ページ
コース情報

>19-20ページ
フィニッシュおよび
競技後

>20ページ
表彰式

3 交通

▶公共交通機関利用時は、大会専用バスとの併用を推奨します。

▶大会専用バスを使用しない場合、公共交通機関の会場最寄地点の「アルピコ交通バス停 西白樺湖」は会場から大変距離があります。
(約9km、徒歩100分)

会場へのアクセス



自家用車

中部横断自動車道	佐久南IC	40km	約55分
中央自動車道	諏訪南IC	34km	約50分
長野自動車道	岡谷IC	24km	約30分



公共交通+大会専用バス



次ページの会場周辺図に掲載した駐車場以外に車を駐車しないでください。

ブランシュたかやまスキーリゾートには複数の駐車場が存在しますが、スキーリゾート中央部の駐車場に誤って駐車した場合、失格となる可能性があります。

駐車場は会場内(無料)

▶長和町ナビゲーションゲーム推進協議会ご協賛の宿泊施設では、大会会場への送迎をサービス頂ける場合があります。希望者は、宿泊予約時に送迎有無をご確認の上、各自で送迎予約・時間調整をお願いいたします。

大会専用バス(予約専用)

▶必ず予約した時刻の大会専用バスにご乗車ください。予約と異なる時刻のバスにはご乗車いただけません。

▶乗降場所は茅野駅東口ロータリーです。



大会専用バス申し込み Web サイト

<https://va.apollon.nta.co.jp/zennihon-ol/tour>



(参考：大会専用バスを使用しない場合の「白樺湖行き公共バスのバス停」は西口③番乗り場)

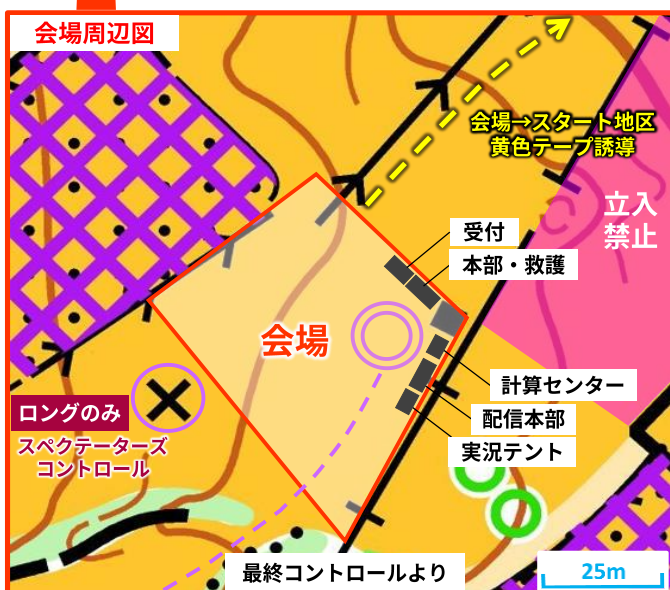
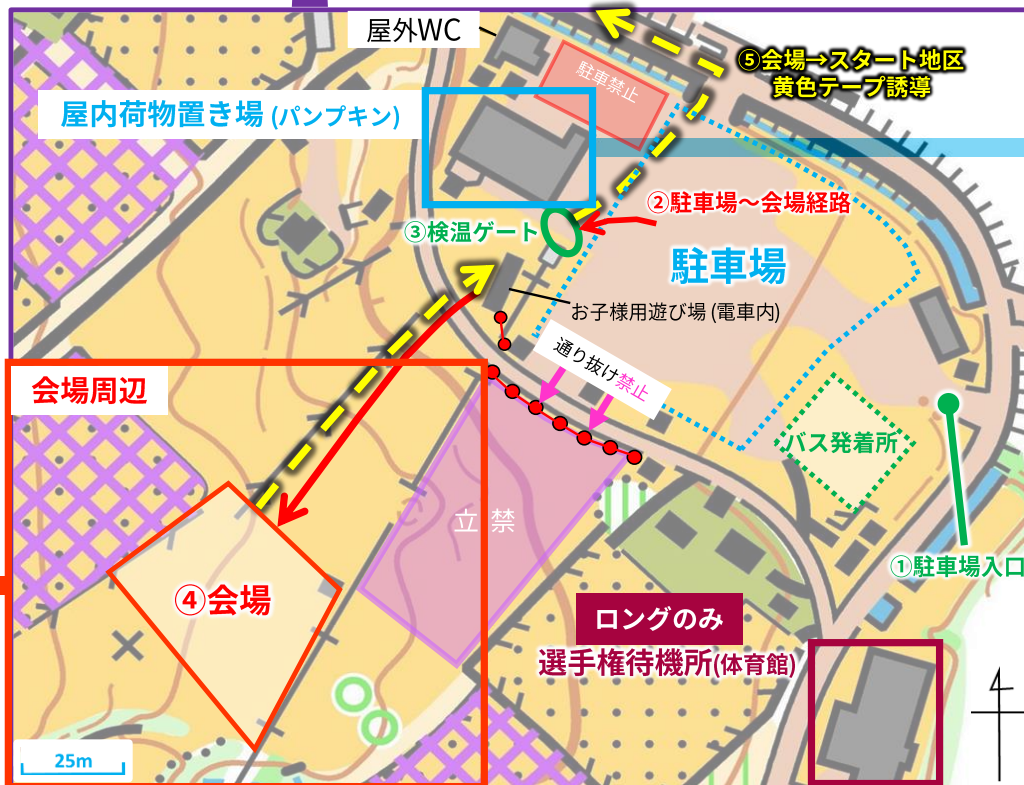
4 会場

> 位置 長野県小県郡長和町
 ブランシュたかやまスキーリゾート ゲレンデ内
北緯 36 度 8 分 53 秒 東経 138 度 12 分 20 秒
 (↑クリックすると地理院地図 web サイトにジャンプします)



- > メイン会場は青空会場です。個人・クラブ毎の雨天対策を推奨します。
- > 会場への入場の際、全ての参加者は検温ゲートで検温を受けてください。
- > **ブランシュたかやまスキーリゾートには複数の駐車場が存在しますが、下図に掲載した駐車場以外は使用しないでください。スキーリゾート中央部の駐車場に誤って駐車した場合、失格となる可能性があります。**

※左図は国土地理院地図 (<https://maps.gsi.go.jp/>) を加工して作成



5 受付

全参加者は、最初の来場時に受付で配布物をお取りください（両日参加の方は、2日目の配布物はありません）。配布物の受取以外で受付を通過する必要はありません。

配布物

▶以下の配布物をセルフサービスでお取りください。

- ・ナンバーカード1枚（2日間共通）
- ・レンタルSIカード（申込者）



ナンバーカードを留めるための安全ピン（4本）は配布しません。各自でご用意ください。

SIカード変更・追加貸出

- ▶SIカードを忘れた、エントリー時に番号を間違えた等ございましたら、必ず事前に申告してください。両日共通内容でも、各日ごとに申告が必要です。
- ▶変更は無料、追加貸出は200円/日です。

コンパス貸出

▶無料で貸出します。ただし、保証金として3,000円お預かりいたします。

地図販売

- ▶各日のスタート閉鎖後に行います。販売枚数には限りがありますのでご注意ください。
- ・コース図500円/枚
- ・全コントロール図700円/枚

欠席者の地図配布

▶各日のスタート閉鎖後に行います。欠席者と同クラブの方など、欠席者の代理人が受付までお越しください。

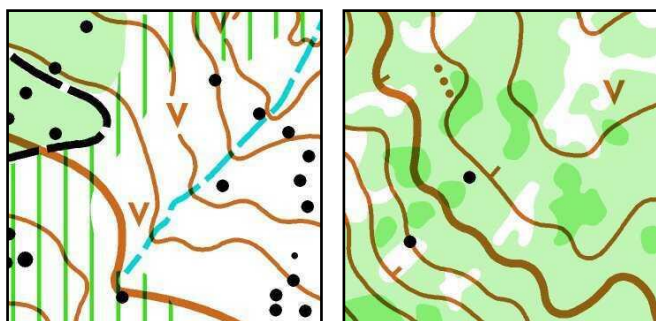
6 競技情報

競技規則

- ▶日本オリエンテーリング協会の定める競技規則類（以下リンク先参照）に準拠
<http://www.orienteering.or.jp/rule/>
- ▶追加規定や規則逸脱事項はありません

競技形式

- ▶ポイントオリエンテーリング
- ▶10/23(土) ミドル・ディスタンス競技
- ▶10/24(日) ロング・ディスタンス競技



地図

▶地図図式 ISOM2017-2 準拠

▶縮尺

	ミドル	ロング
選手権クラス (21E, 20E)	1:10,000	1:15,000
その他クラス	1:10,000 or 1:7,500	1:15,000 or 1:10,000 or 1:7,500

詳細は「7.コース情報」の章を参照

▶等高線間隔 5m

▶旧地図 なし（新規エリアでの開催）

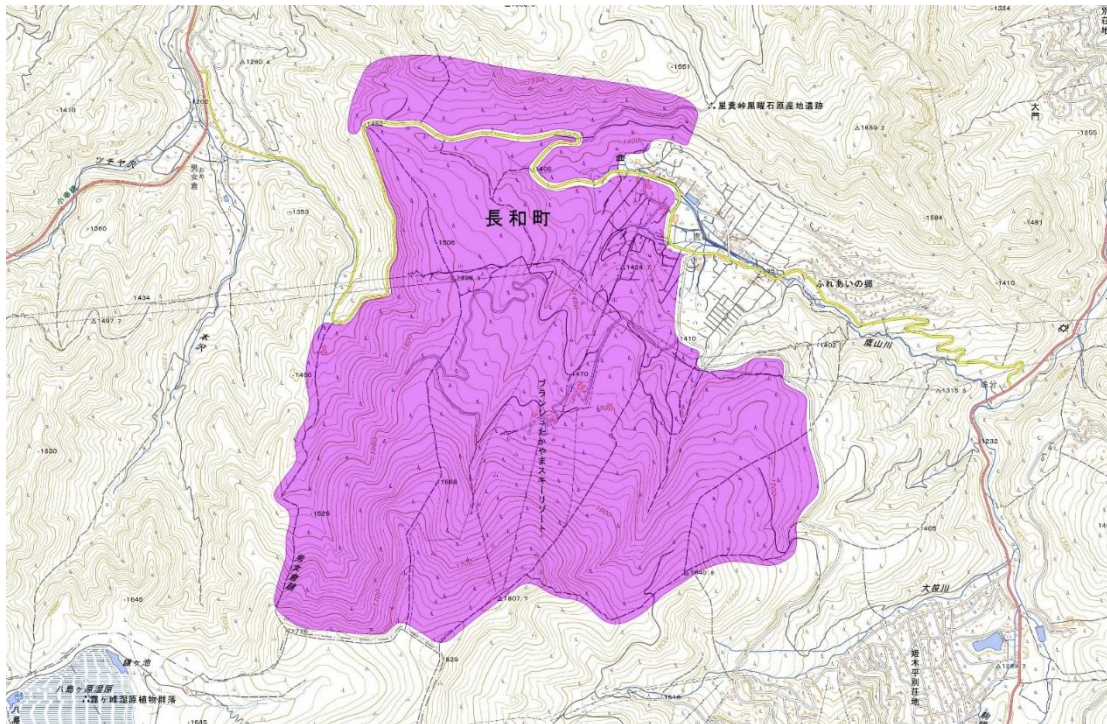
▶特殊記号
○：炭焼き窯跡
×：目立つ標識、廃車など
†：墓地

▶地図サンプル 本大会で使用する地図の一部を左に示します

6. 競技情報 (つづき)

立入禁止範囲

- ▶主催者が許可した場合を除き、本大会の競技前に、以下地図で紫彩色した範囲へのオリエンテーリング目的(下見含む)の立ち入りを禁止します。



※国土地理院地図 (<https://maps.gsi.go.jp/>) を加工して作成

競技エリア (トレイン) の状況

概要

標高約 1350~1750 m に位置し、ブランシュたかやまスキーリゾートとその周辺の山林から成ります。

地形

主要道路の南は南側が高く、北では北側が高くなる地形です。傾斜は概して緩やかですが、トレイン西端では急峻です。複雑な地形は少ないです。穴が点在します。

植生

概ね走行可能度は高いですが、一部では走行可能度が下がる場所もあります。走行の容易な森(405)は非常に見通しが良好です。

道・その他

道が全く存在しないエリアも多いですが、一部では林業作業道の多い場所もあります。岩が点在します。湿地、川、池は少ないです。

▶特記事項・危険事項 (Bulletin 2 から変更)

- ・競技エリア内でマダニの生息が確認されました。次項に記載の推奨装備を参照ください。
- ・競技中に誤って畑に立ち入ることがないようにご注意ください。

服装と用具に関する注意

(Bulletin 2 から変更、もしくは一部修正あり)

- ▶公序良俗の範囲内である限り、服装・靴に制限はありません。



- ▶競技エリア内でマダニの生息が確認されているため、長袖・長ズボンの着用を推奨いたします。また、ディート成分が配合された虫よけスプレーの使用も併せて推奨いたします。
- ▶GPS (GNSS) 端末は、競技規則 18.4 項への違反を予防するため、画面表示の可能な端末の使用を禁止します。ただし、画面をテープ等で加工し地図・距離表示が見られない状態とする場合の携行は可能とします。

6. 競技情報 (つづき)

計時システム



- ▶ SPORTident システム (SI カード) を使用
- ▶ 個人所有の SI カードは使用可能

- ▶ SI カードを差し込んだ時の SI ステーションの反応 (音と光) を必ず確認してください。反応がない場合は、付属の針パンチで地図の所定の欄 (R) にパンチする必要があります。
- ▶ タッチフリーには対応していません。タッチフリー SI カード (SIAC) を利用の場合でも、差し込みが必要です。大会から貸し出す SI カードの一部が SIAC になる可能性がありますので、ご注意ください。

配布されるコントロール位置説明表の寸法

- ▶ スタート地区で配布されます。

ミドル 200 mm×60 mm 以内

ロング 235 mm×60 mm 以内

M21E/W21E のスタートリスト作成手順

※Ver.1.1 で修正。修正箇所を赤字で示します。

- ▶ M21E/W21E クラスについては、日本ランキング (2021 年 10 月 1 日付) をもとにシード選手を選出し、スタートリストの作成を行いました。これは、WRE (ワールドランキングイベント) ルールの不適用事項ですが、IOF イベントアドバイザー承認のもと行っています。

日本ランキング (2021 年 10 月 1 日付)

男子: https://japan-o-entry.com/ranking/ranking/ranking_index/5/%E7%94%B7%E5%AD%90

女子: https://japan-o-entry.com/ranking/ranking/ranking_index/14/%E5%A5%B3%E5%AD%90

▶シード選出基準

- ・M21E: 総合第1位 (ミドルは第2位) がSシード、第2~15位 (ミドルは1位と3~15位) がAシード、第16~35位がBシード
- ・W21E: 女子第1位 (ミドルは第2位) がSシード、第2~10位 (ミドルは1位と3~10位) がAシード、第11~25位がBシード

▶スタートリスト作成手順

各シードグループ内の無作為抽選により順番を決め、**ノンシード・Bシード・Aシード・Sシード**の順にリストを作成しました。

スタート時刻の調整

- ▶ <選手権以外のクラスのみ>
一部の選手について、大会専用バス利用に配慮して、イベントアドバイザー承認のもとスタート時刻を調整しました

気候

- ▶ 本大会の開催地に近い立科観測所 (標高 715 m) での過去 30 年間の平均値

	平均 気温 [°C]	最高 気温 [°C]	最低 気温 [°C]	日照 時間 [h]
10月23日	10.1	16.3	5.0	5.6
10月24日	9.9	16.2	4.8	5.6

- ▶ 大会会場の標高は上記の観測点よりも高い 1300m 程度です。より低い気温を想定ください。

ウォームアップエリア

- ▶ 両日ともスタート地区周辺で地図を使ったウォームアップが可能です。地図はスタート地区への誘導上で配布します。
- ▶ 一部のクラスの競技用地図とは印刷品質 (色合いなど) が若干異なる可能性があります。
- ▶ 駐車場でのウォームアップは禁止します。

誘導区間

- ▶ 会場~スタート地区: 黄色テープ誘導
※ **ロング** 選手権クラスで選手権待機所に入る方のみ、一部地図による誘導があります (詳細後述)
- ▶ 競技中の誘導: 赤白テープ誘導
- ▶ **ミドル** 競技中に、誘導員のいる道路横断箇所があります。道路横断前に一時停止し安全を確認してから横断してください。対象はコース番号 31~39(※)のクラスです。

※ 「7. コース情報」の章 (16 ページ) を参照ください。

給水所・救護所

- ▶ **給水所** は競技エリア内には複数あります。また、会場~スタート地区の誘導路上でも給水できます。
- ▶ **救護所** は会場と競技エリア内に各 1 か所あります。

6. 競技情報 (つづき)

ドーピング検査

- ▶本競技会は、日本アンチ・ドーピング規定に基づくドーピング・コントロール対象大会です。日本アンチ・ドーピング規程の詳細内容およびドーピング検査については、日本アンチ・ドーピング機構 (JADA) の Web サイト (<http://www.playtruejapan.org>) にてご確認ください。
- ▶本競技会参加者 (18 歳未満の競技者を含む。以下同じ) は、競技会にエントリーした時点で日本アンチ・ドーピング規程に従い、ドーピング・コントロール手続の対象となることに同意したものとみなします。18 歳未満の競技者については、本競技会への参加により親権者の同意を得たものとみなします。
- ▶本競技会参加者は、本競技会において行われるドーピング検査 (尿・血液等検体の種類を問わず) を拒否または回避した場合、検査員の指示に従わない場合、帰路の移動等個人的諸事情によりドーピング検査手続を完了することができなかった場合等は、アンチ・ドーピング規則違反となる可能性があります。アンチ・ドーピング規則違反と判断された場合には、日本アンチ・ドーピング規程に基づき制裁等を受けることになるので留意してください。
- ▶競技会・競技会外検査問わず、血液検査の対象となった競技者は、採血のため、競技運動終了後 2 時間の安静が必要となるので留意してください。
- ▶本競技会は TUE 事前申請が必要な競技大会です。 (<https://www.playtruejapan.org/code/tue.html>)
- ▶本競技会に参加する 18 歳未満の競技者は、親権者の署名した同意書を大会に持参し携帯してください。親権者の同意書フォームは、JADA の Web サイト (<https://www.playtruejapan.org/jada/u18.html>) からダウンロードできます。18 歳未満の競技者はドーピング検査の対象となった際に、親権者の署名が記載された当該同意書を担当検査員に提出してください。なお、親権者の同意書の提出は 18 歳未満時に 1 回のみで、当該同意書の提出後に再びドーピング検査の対象となった場合は、すでに提出済みであることをドーピング検査時に申し出てください。ドーピング検査会場において親権者の同意書の提出ができない場合、検査後 7 日以内に JADA 事務局へ郵送にて提出してください。親権者の同意書の提出がなかった場合でも、ドーピング・コントロール手続に一切影響がないものとします。

ロングのみ：選手権クラスの追加競技情報 (M21E / W21E / M20E / W20E)

▶地図

フリップ式の 2 マップを採用しています。地図の裏表にコースが印刷されており、1 枚目の最後のコントロールが 2 枚目のスタートに対応しています。

▶選手権待機所

- **選手権クラスに出走する選手は、10:00 以降「選手権待機所 (以下、待機所)、スタート誘導、スタート地区」以外への立ち入りを禁止します。**
- 待機所の場所は、「4. 会場」の章 (11 ページ) を参照ください。
- 10:00 以降出走の選手は、待機所まで各自で移動し、入場受付を実施してください。入場受付実施後または 10:00 以降は、会場・荷物置き場・駐車場へ戻ることはできません。なお、スタート時刻が 9:59 以前の選手は待機所に入場せず、選手権以外のクラスと同様のルートで直接スタート地区に移動して構いません。
- 待機所への荷物の持ち込みは可能です。荷物を待機所に残して、出走することも可能です。スタート後待機所への再入場は、スタート閉鎖時刻後より認めます。スタート閉鎖時刻後に、残した荷物は各自で取りに来てください。
- 待機所入場後からスタートまで、一切の通信機器の使用を禁止します。
- 待機所にクリアステーション・チェックステーションがございます。
- 待機所にトイレ、男女更衣室、飲食が可能なスペースがございます。

▶スタート地区までの移動

待機所入口に掲示する地図に従ってください。その後、黄色テープ誘導を辿ってください。

▶GPS トラッキング

一部の選手を対象に行います (対象選手はスタートリストに掲載)。待機所にて GPS 端末及び GPS ベストを配布いたしますので、着用にご協力をお願いいたします。GPS 端末は電波の送信状況が悪い場合、音が鳴る場合があります。

7 コース情報

10/23(土) ミドル・ディスタンス競技部門

- ▶ 競技時間は全クラス **90分**です。競技時間を超えた場合、失格となるだけでなく、検索の対象となる場合がありますので、速やかにフィニッシュへ向かってください。
- ▶ コース番号 31~39 のクラスは会場**内**フィニッシュ、**40~49** のクラスは**会場外**フィニッシュとなります。
- ▶ M21A はエントリー多数のため、クラスを分割しました。

男性クラス ※女性も参加可能						女性クラス					
クラス	優勝設定時間	距離	登距離	地図縮尺 [1:]	コース番号	クラス	優勝設定時間	距離	登距離	地図縮尺 [1:]	コース番号
選手権クラス											
M21E	35分	5.5 km	195 m	10,000	31	W21E	35分	4.4 km	135 m	10,000	33
M20E	25分	3.9 km	100 m	10,000	32	W20E	25分	3.1 km	75 m	10,000	34
年代別クラス											
M21A1	35分	4.5 km	135 m	10,000	36	W21A	35分	3.2 km	80 m	10,000	35
M21A2	35分	4.5 km	140 m	10,000	37						
M21AS	35分	4.1 km	125 m	10,000	38	W21AS	35分	2.7 km	115 m	7,500	40
M35A	35分	4.1 km	125 m	10,000	38	W35A	35分	3.2 km	95 m	7,500	39
M40A	35分	4.1 km	125 m	10,000	38	W40A	35分	2.7 km	115 m	7,500	40
M45A	35分	4.1 km	125 m	10,000	38	W45A	35分	2.7 km	115 m	7,500	40
M50A	35分	4.1 km	125 m	10,000	38	W50A	35分	2.7 km	115 m	7,500	40
M55A	35分	4.1 km	125 m	10,000	38	W55A	35分	2.7 km	115 m	7,500	40
M60A	35分	3.2 km	95 m	7,500	39	W60A	35分	2.1 km	80 m	7,500	41
M65A	35分	3.2 km	95 m	7,500	39	W65A	35分	2.1 km	80 m	7,500	41
M70A	35分	3.2 km	95 m	7,500	39	W70A	35分	2.1 km	80 m	7,500	41
M75A	35分	2.7 km	115 m	7,500	40	W75A	35分	1.4 km	70 m	7,500	42
M80A	35分	2.1 km	80 m	7,500	41	W80A	35分	1.4 km	70 m	7,500	42
M85A	35分	2.1 km	80 m	7,500	41	W85A	35分	1.4 km	70 m	7,500	42
M90A	35分	1.4 km	70 m	7,500	42						
M20A	25分	2.6 km	85 m	10,000	43	W20A	25分	2.1 km	85 m	10,000	44
M18A	25分	2.1 km	85 m	10,000	44	W18A	25分	1.7 km	80 m	10,000	45
M15A	25分	1.8 km	65 m	10,000	46	W15A	25分	1.6 km	70 m	10,000	47
オープンクラス											
MAS	35分	4.1 km	125 m	10,000	38	WAS	35分	2.7 km	115 m	7,500	40
中級者・初心者クラス											
M12	25分	1.5 km	60 m	7,500	48	W12	25分	1.5 km	60 m	7,500	48
M10	25分	1.5 km	60 m	7,500	49	W10	25分	1.5 km	60 m	7,500	49
MBL	30分	1.8 km	65 m	10,000	46	WBL	30分	1.8 km	65 m	10,000	46
MBS	30分	1.6 km	70 m	10,000	47	WBS	30分	1.6 km	70 m	10,000	47
MN 	20分	1.5 km	60 m	7,500	48	WN 	20分	1.5 km	60 m	7,500	48
以下クラスは性別問わず、また、複数人で出走可能です											
チャレンジ	30分	1.6 km	70 m	10,000	47	ビギナー 	20分	1.5 km	60 m	7,500	48

7. コース情報 (つづき)

10/24(日) ロング・ディスタンス競技部門

- ▶ 競技時間は全クラス **180 分** です。競技時間を超えた場合、失格となるだけでなく、検索の対象となる場合がありますので、速やかにフィニッシュへ向かってください。
- ▶ ミドルと異なり、全クラス会場内フィニッシュとなります。
- ▶ M21A はエントリー多数のため、クラスを分割しました。

男性クラス ※女性も参加可能						女性クラス					
クラス	優勝設定時間	距離	登距離	地図縮尺 [1:]	コース番号	クラス	優勝設定時間	距離	登距離	地図縮尺 [1:]	コース番号
選手権クラス											
M21E	95分	14.4 km	630 m	15,000	1	W21E	80分	9.7 km	425 m	15,000	3
M20E	70分	9.7 km	400 m	15,000	2	W20E	55分	5.2 km	250 m	15,000	4
年代別クラス											
M21A1	80分	9.3 km	475 m	15,000	5	W21A	65分	6.1 km	270 m	10,000	8
M21A2	80分	9.1 km	470 m	15,000	6						
M21AS	60分	6.1 km	270 m	10,000	8	W21AS	50分	4.3 km	155 m	7,500	10
M21ASS	40分	4.3 km	155 m	7,500	10	W21ASS	35分	2.5 km	80 m	7,500	12
M35A	70分	7.4 km	320 m	10,000	7	W35A	55分	4.3 km	155 m	7,500	10
M40A	60分	6.1 km	270 m	10,000	8	W40A	50分	3.0 km	105 m	7,500	11
M45A	60分	6.1 km	270 m	10,000	8	W45A	50分	3.0 km	105 m	7,500	11
M50A	50分	5.3 km	200 m	10,000	9	W50A	45分	2.5 km	80 m	7,500	12
M55A	50分	5.3 km	200 m	10,000	9	W55A	45分	2.5 km	80 m	7,500	12
M60A	50分	5.3 km	200 m	10,000	9	W60A	45分	2.5 km	80 m	7,500	12
M65A	50分	4.3 km	155 m	7,500	10	W65A	45分	2.2 km	70 m	7,500	13
M70A	50分	4.3 km	155 m	7,500	10	W70A	45分	2.2 km	70 m	7,500	13
M75A	50分	3.0 km	105 m	7,500	11	W75A	45分	2.2 km	70 m	7,500	13
M80A	50分	2.5 km	80 m	7,500	12	W80A	45分	1.4 km	50 m	7,500	14
M85A	50分	2.5 km	80 m	7,500	12	W85A	45分	1.4 km	50 m	7,500	14
M90A	50分	2.2 km	70 m	7,500	13						
M20A	70分	6.0 km	270 m	15,000	15	W20A	60分	4.5 km	150 m	10,000	16
M18A	60分	4.5 km	150 m	10,000	16	W18A	50分	3.8 km	155 m	10,000	17
M15A	50分	4.0 km	95 m	10,000	18	W15A	40分	2.8 km	75 m	7,500	20
オープンクラス											
MASS	40分	4.3 km	155 m	7,500	10	WASS	35分	2.5 km	80 m	7,500	12
中級者・初心者クラス											
M12	30分	2.3 km	35 m	7,500	21	W12	30分	2.3 km	35 m	7,500	21
M10	30分	1.6 km	30 m	7,500	22	W10	30分	1.6 km	30 m	7,500	22
MBL	40分	4.0 km	95 m	10,000	18	WBL	40分	3.1 km	75 m	7,500	19
MBS	30分	3.1 km	75 m	7,500	19	WBS	30分	2.8 km	75 m	7,500	20
MN 	20分	2.3 km	35 m	7,500	21	WN 	20分	2.3 km	35 m	7,500	21
以下クラスは性別問わず、また、複数人で出走可能です											
チャレンジ	30分	3.1 km	75 m	7,500	19	ビギナー 	20分	2.3 km	35 m	7,500	21

8 スタート

スタート時刻と計時

- ▶ 「チャレンジ、ビギナー」以外のクラス
 - ・大会公式 Web サイトに掲載されているスタートリストに指定された時刻の 3 分前までにスタート地区にお越しください。
 - ・二次申し込み者のスタートリストは、10/21(木)に大会公式 Web サイトに掲載します。
 - ・スタート時刻から計時が開始されます。遅刻した場合も、正規のスタート時刻から計時されます。

▶ チャレンジクラス、ビギナークラス

- ・以下時間帯の、任意の時刻にスタート地区にお越しください。

ミドル 10:00~12:15、 **ロング** 9:00~11:15

- ・スタート地区では、係員からスタート時刻の指定を受け、その時刻にスタートしてください。
- ・複数人での出走を希望する場合、その旨を係員に申告し、同一時刻の指定を受けてください。指定された時刻から計時が開始されます。

スタート地区までの誘導

ミドル	▶ 会場より 黄色テープ誘導 1 km、徒歩 約 20 分
ロング	▶ 選手権待機所より (選手権クラス) ・地図による誘導+黄色テープ誘導 1.4 km、徒歩 約 25 分 ・途中で会場からの誘導と合流 ▶ 会場より 黄色テープ誘導 1.2 km、徒歩 約 25 分

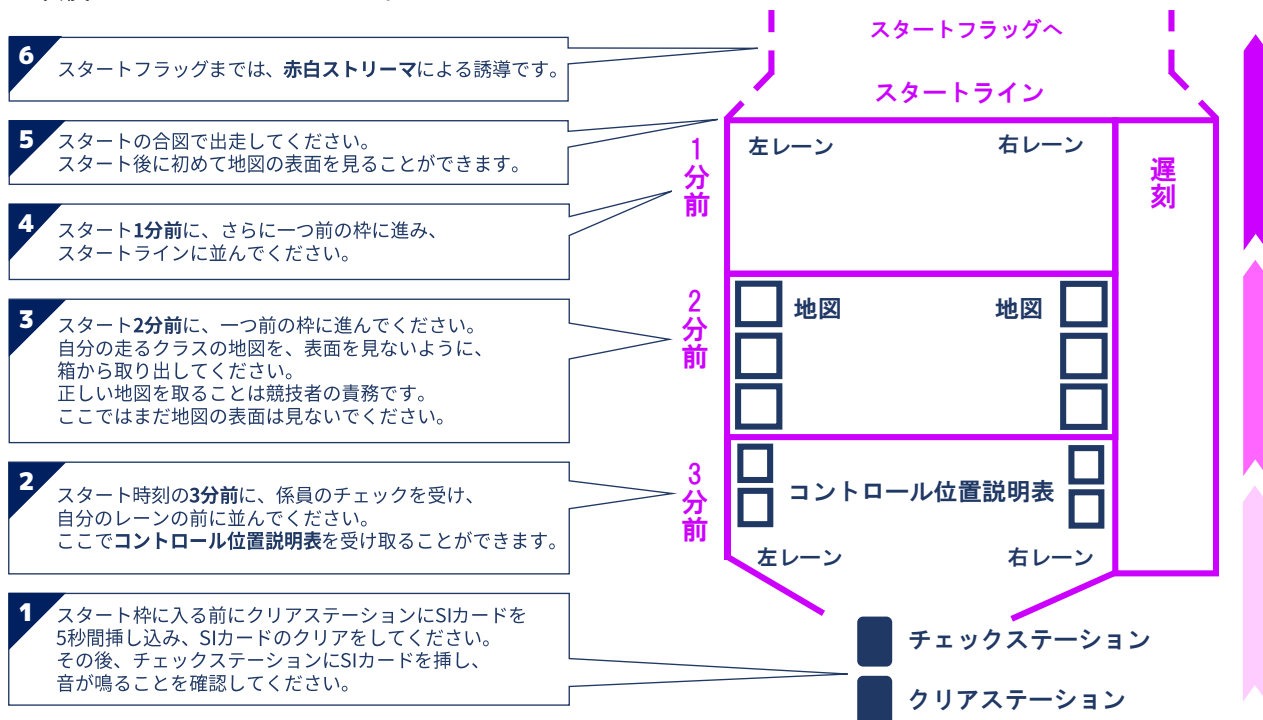
- ▶ 誘導路上に給水があります。トイレはありません。
- ▶ 誘導路上の車道では、路側帯の外に出ないようにお願いします。

防寒着の回収・会場への輸送

- ▶ 希望者に対して、スタート地区でのウィンドブレーカーなどの防寒着の回収・会場への輸送を行います。利用される方は、スタート地区の係員の指示に従ってください。
- ▶ 必ずしも各選手のフィニッシュまでに会場へ輸送できるとは限りませんので、ご了承ください。

ミドル：スタート地区レイアウト

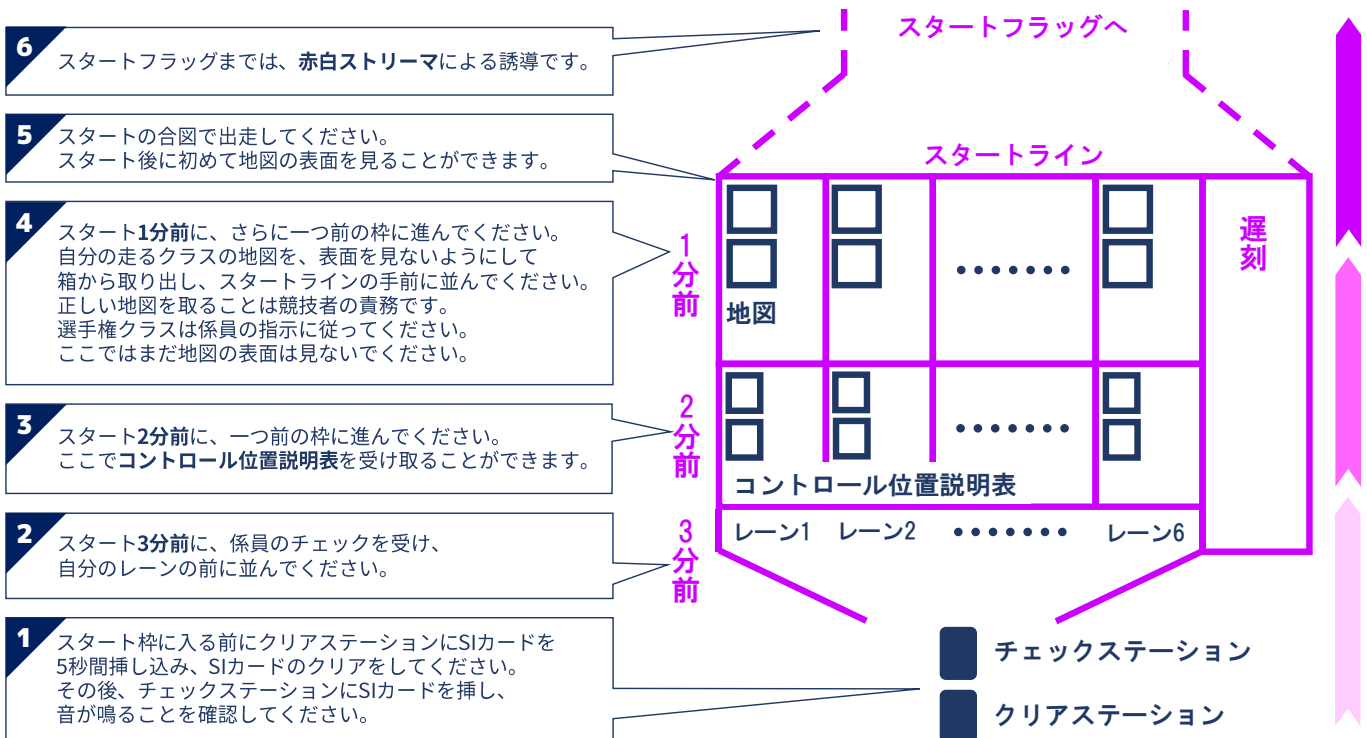
- ▶ スタート地区周辺は大変狭くなっております。滞留することの無いようにお願いいたします。
- ▶ **スタート閉鎖時刻は、選手権以外のクラスは 12:30 です。選手権クラスは 13:30 です。** これ以後のスタートはできません。



8. スタート (つづき)

ロング：スタート地区レイアウト

▶ スタート閉鎖時刻は、選手権以外のクラスは 11:30 です。選手権クラスは 12:00 です。
これ以後のスタートはできません。



9 フィニッシュおよび競技後

フィニッシュ

▶ 計時方法は全クラスでパンチングフィニッシュです。
フィニッシュステーションにパンチした（フィニッシュステーションにSIカードを差し込んだ）時刻がフィニッシュ時刻となります。

▶ フィニッシュ閉鎖時刻は以下の通りです。

ミドル	選手権以外のクラス	14:00
	選手権クラス	15:00
ロング	選手権以外のクラス	14:30
	選手権クラス	15:00

SIカードの読み取り

▶ フィニッシュ地区にてSIカードを読み取り、記録計算および完走チェックを行います。コントロール不通過による失格はこの時点で通告いたします。

▶ レンタルSIカードは読み取りを行った時点で回収します。ただし、ミドル競技出走後に翌日のロング競技でもレンタルする選手からは回収しませんので、各自責任を持って保管してください。

▶ フィニッシュ閉鎖時刻までにSIカードの読み取りが無かった場合、検索対象者となります。途中棄権する選手も、必ずフィニッシュ地区もしくは会場にてSIカードの読み取りをお願いいたします。

地図回収

▶ スタート閉鎖時刻までにフィニッシュした選手からは地図回収を行います。返却は、スタート閉鎖時刻以降会場にて順次行います。

会場への戻り方

▶ **ミドル**のコース番号 31~39のクラス、**ロング**の全クラスは会場内フィニッシュです。

▶ **ミドル**のコース番号 40~49のクラスは会場外フィニッシュです。フィニッシュ役員の指示に従って会場までお戻りください。

※コース番号は「7. コース情報」の章（16ページ）を参照ください。

9. フィニッシュおよび競技後（つづき）

調査依頼・提訴

- ▶ 競技後、公平性に疑義がある場合、競技者は調査依頼を提出することができます。調査依頼は本部にて、**フィニッシュ後1時間**まで受付いたします。
- ▶ 提出された調査依頼の内容をもとに競技責任者が回答し、公式掲示板に掲出いたします。その内容に不服がある場合、**回答から15分以内**に提訴を行ってください。
- ▶ 提訴が提出された場合の裁定委員を以下の通り選出いたします。

ミドル 平島 俊次 (M65A)
鹿島田 浩二 (M21A)
村越久子 (W35A)

ロング 楠 健志 (M21AS)
吉田 勉 (M55A)
三好 暢子 (W35A)

出店の案内

- ▶ キッチンカーの出店がございます。場所は、屋内荷物置き場（パンプキン）前を予定しています。ぜひご利用ください。
販売物：ポテト、ソフトドリンク、その他

表彰式

ミドル	選手権以外のクラス	12:45 頃～
	選手権クラス	13:50 頃～
ロング	選手権以外のクラス	12:45 頃～
	選手権クラス	13:20 頃～

▶ 選手権者表彰

選手権クラスの日本人内最優秀成績者を2021年度選手権者として認定証を授与します。ロング・ディスタンス競技部門の選手権者には、スポーツ庁長官賞を授与予定です。

▶ 入賞

各日以下に該当する選手を入賞者として表彰します。

- ・選手権クラス：上位6名
- ・選手権以外のクラス：上位3名

▶ メダル・副賞

- ・選手権クラスの上位3名と年代別クラスの優勝者にメダルを授与します。
- ・その他、表彰者には副賞として地元の特産品を授与予定です。

全日本オリエンテーリング選手権大会を味わい尽くせ！

オンラインイベントのご案内

会場に来られない方も楽しめる！

大会当日配信

10/24(日) 10:00-14:00 (予定)

▶ YouTube Live

ロング競技を生配信します！
会場に来られないチームメイトや、ご家族にもぜひお知らせください。
選手権クラスはもちろん、年代別クラスの様子もお届けいたします。
大会の様子をリアルタイムでチェックだ！

※Youtube Live、GPS 観戦の配信 URL は 10/23(土)までに大会公式 Web サイト、SNS にてお知らせします。

▶ 有力選手GPS観戦

YouTube Live とあわせ、ロング競技選手権クラスでは、一部有力選手のGPSを観戦できます。

※対象選手はスタートリストに掲載

お手元のスマートフォンでリアルタイムに選手のルートチョイスをご覧ください！

大会を振り返ろう！

後日配信

10/29(金) 21:00-22:30

JOAオンラインセミナー

▶ 全日本リフレクション（振り返り）

日本の頂点を決める全日本ロング・ミドルを、上位入賞者やコースプランナーと共に振り返ります。

トップ選手のおっかけの人も、強くなりたい人も、ただただ金曜日の夜が暇な人も必見！

<http://www.orienteering.or.jp/joa-about/online/>

10 注意事項

- ▶ Japan-O-entrY (<https://japan-o-entry.com/event/view/767> または <https://japan-o-entry.com/event/manage/791>) に掲載されている参加同意書をご確認ください。エントリーによって、同意書に同意頂いたとみなします。
- ▶ 欠席者の代わりの出場（代走）は認めません。
- ▶ 競技中、けが人を発見した場合には、速やかに場所・状況などを大会スタッフにお知らせください。けが人の救助は、競技よりも優先してください。
- ▶ 参加申込者の個人情報は、本大会運営上必要な用途以外に使用いたしません。ただし主催者が大会中に撮影した画像や映像を、大会報告や今後の広報活動に活用する場合があります。

11 主催者・問い合わせ先

主催者

- 主催** 公益社団法人日本オリエンテーリング協会
- 協力** 長野県オリエンテーリング協会
長和町ナビゲーションゲーム推進協議会
- 実行委員長** 桑 早穂（日本オリエンテーリング協会）
- 副実行委員長** 西村 徳真（NishiPRO）
- 運営責任者** 田中 悠（長野県オリエンテーリング協会）
- 競技責任者** 宮西 優太郎（宮西山野精図）
- コース設定者（ミドル・ディスタンス競技部門）** 西下 遼介
- コース設定者（ロング・ディスタンス競技部門）** 稲森 剛

イベントアドバイザー



- イベントアドバイザー/IOF イベントアドバイザー**
藤井 範久（茨城県オリエンテーリング協会）
- アシスタントイベントアドバイザー**
石澤 俊崇（山梨県オリエンテーリング協会）
稲葉 英雄（愛知県オリエンテーリング協会）

スタッフ


有賀 裕亮	生田 峻	石塚 脩之	岩田 真依
小澤 翔	落合 公也	北川 賢也	木村 佳司
桑原 大樹	上妻 紅音	小柴 滉平	小林 博文
坂梨 敬哉	佐藤 大樹	澤口 弘樹	柴沼 健
清水 花菜	鈴木 璃土	瀬川 出	高橋 秀明
高橋 美和	田中 基成	谷野 文史	友田 賢吾
豊沢 弥生	豊沢 吉弥	長江 有祐	中野 喬博
濱野 奎	坂野 翔哉	平松 夕衣	平山 遼太
藤村 陸	堀尾 健太郎	三科 圭史	山川 克則
山川 順子	和田 やよい		

問い合わせ先

- ▶ 大会前日まで

瀬川 出（広報責任者）
 **ajoc [at] orienteering.or.jp**
 **03 - 5843 - 1907**（JOA 事務局）

- ▶ 大会当日（緊急時のみ）

桑 早穂（実行委員長）
 **090 - 3100 - 9510**

- ▶ 公式 Web サイト

<http://www.orienteering.or.jp/joc/2021/>

- ▶ 公式 Twitter @orienteeringJOC

<https://twitter.com/orienteeringJOC>

- ▶ 公式 Instagram @orienteeringjoc

<https://www.instagram.com/orienteeringjoc/>

#全日本ミドルロング 2021

#全日本たかやま 2days

全日本オリエンテーリング選手権大会

ロゴデザイナー

伊藤 祐

Bulletin 3 編集担当

石塚 脩之

歴代の記録

ミドル・ディスタンス競技 歴代選手権者

回数	開催日	開催地	M21E	W21E	M20E	W20E
第9回	2020年11月21日	長野県富士見町	小牧弘季	稲毛日菜子	森清星也	<不成立>
第8回	2019年10月13日	滋賀県高島市(台風のため中止)	—	—	—	—
第7回	2018年10月28日	静岡県富士市	結城克哉	勝山佳恵	森清星也	佐久間若菜
第6回	2017年10月1日	三重県伊賀市	<不成立>	稲毛日菜子	森清星也	増澤すず
第5回	2016年11月27日	宮崎県宮崎市	堀田 遼 細川知希	宮川早穂	種市雅也	出田涼子
第4回	2015年11月22日	兵庫県神戸市	谷川友太	皆川美紀子	稲森 剛	宮本和奏
第3回	2014年11月9日	埼玉県寄居町	寺垣内 航	稲毛日菜子	国沢 楽	中村茉奈
第2回	2013年11月4日	三重県伊賀市	杉村俊輔	宮川早穂	深田 恒	五味あずさ
第1回	2012年11月25日	長崎県大村市	小泉成行	皆川美紀子	深田 恒	山岸夏希

ロング・ディスタンス競技 歴代選手権者

回数	開催日	開催地	M21E	W21E	M20E	W20E
第47回	2020年11月22日	長野県富士見町	小牧弘季	稲毛日菜子	森清星也	近藤花保
第46回	2019年10月14日	滋賀県高島市	小泉成行	増澤すず	朝間玲羽	岩崎佑美
第45回	2019年4月14日	栃木県日光市	伊藤樹	稲毛日菜子	小牧弘季	香取瑞穂
第44回	2018年6月17日	岐阜県中津川市	結城克哉	稲毛日菜子	岩井龍之介	伊部琴美
第43回	2017年6月18日	栃木県矢板市	尾崎弘和	稲毛日菜子	佐藤遼平	香取菜穂
第42回	2016年3月20日	愛知県岡崎市	松下睦生	皆川美紀子	稲森剛	山岸夏希
第41回	2015年3月29日	福島県二本松市	尾崎弘和	皆川美紀子	小林隆嗣	山岸夏希
第40回	2014年4月27日	長野県上田市菅平高原	結城克哉	加納尚子	稲森 剛	五味あずさ
第39回	2013年3月24日	福井県あわら市	結城克哉	皆川美紀子	杉村俊輔	山岸夏希
第38回	2012年5月4日	広島県庄原市東城町・神石郡神石高原町	松澤俊行	田島利佳	真保陽一	稲毛日菜子
第37回	2011年3月20日	静岡県富士市	小林 遼	皆川美紀子	堀田 遼	芦澤咲子
第36回	2010年5月4日	愛知県新城市	小泉成行	番場洋子	立川悠平	星野智子
第35回	2009年3月22日	神奈川県南足柄市	加藤弘之	番場洋子	山上大智	高野美春
第34回	2008年3月30日	大阪府箕面市	鹿島田浩二	番場洋子	田中裕也	高野美春
第33回	2007年6月17日	北海道留寿都村	鹿島田浩二	番場洋子	日下雅広	高野美春
第32回	2006年3月26日	栃木県矢板市	紺野俊介	番場洋子	茂木堯彦	井手恵理子
第31回	2005年3月20日	静岡県富士市	篠原岳夫	宮内佐季子	大西康平	岡田瑛美
第30回	2004年3月28日	山口県秋芳町・美東町	松澤俊行	番場洋子	山崎貴彦	原 直子
第29回	2003年3月23日	新潟県村松町	村越 真	塩田美佐	蒲池史卓	塚八ゆかり
第28回	2002年3月24日	京都府京都市	村越 真	高野由紀	山田高志	皆川美紀子
第27回	2001年3月25日	宮城県利府町	松澤俊行	金並由香	禅洲 拓	黒河幸子
第26回	2000年3月26日	福岡県宗像市・宮田町	村越 真	金並由香	大嶋真謙	番場洋子
第25回	1999年3月21日	愛知県瀬戸市	村越 真	三好暢子	紺野俊介	上松佐知子
第24回	1998年3月22日	広島県東城町	村越 真	木植早生	上野大悟	伊藤恭子
第23回	1997年3月23日	山梨県富士吉田市・忍野村・山中湖村	村越 真	福士淑子	石井泰朗	赤石英美
第22回	1996年3月24日	奈良県菟田野町・大宇陀町	村越 真	木植早生	山口大助	山内祐子

ロング・ディスタンス競技 歴代選手権者 (つづき)

回数	開催日	開催地	M21E	W21E	M20E	W20E
第21回	1995年3月26日	栃木県矢板市	鹿島田浩二	木植早生	田井利弘	田中裕子
第20回	1994年3月20日	三重県伊勢市	村越 真	木植早生	吉村年史	千葉あかね
第19回	1993年3月21日	島根県安来市	村越 真	木植早生	入江 崇	千葉あかね
第18回	1992年3月22日	岐阜県美濃加茂市・加茂郡富加町	村越 真	宮川祐子	鹿島田浩二	小西陽子
第17回	1991年3月24日	静岡県富士市	村越 真	木植早生	鹿島田浩二	福士淑子
第16回	1990年3月25日	石川県小松市	村越 真	高野由紀	利光良平	田垣尚美
第15回	1989年3月26日	福島県二本松市	村越 真	新沢祐子	中村弘太郎	渡辺之英
第14回	1988年4月24日	山梨県北巨摩郡長坂町・小淵沢町・大泉村、 長野県諏訪郡富士見町	村越 真	深田幸子	井上健太郎	堀ゆかり
第13回	1987年3月21日	埼玉県越生町	村越 真	長田由紀	伊藤史朗	杉本 綾
第12回	1986年3月23日	愛知県岡崎市	村越 真	長田由紀	井上浩之	小林真由美
第11回	1985年3月24日	岩手県一関市	村越 真	長田由紀	白戸秀和	杉本 綾
第10回	1984年3月25日	山口県油谷町・日置町	村越 真	長田由紀	今村 悟	鶴岡千津子
第9回	1983年3月20日	千葉県山武郡山武町	村越 真	長田由紀	-	-
第8回	1982年3月21日	和歌山県和歌山市	村越 真	長田由紀	-	-
第7回	1981年3月22日	岐阜県富加町	村越 真	井手裕子	-	-
第6回	1980年3月23日	山梨県鳴沢村	村越 真	長田由紀	-	-
第5回	1979年3月25日	神奈川県小田原市	山岸倫也	長田由紀	-	-
第4回	1978年3月12日	茨城県大子町	杉山隆司	井手裕子	-	-
第3回	1977年3月13日	栃木県黒磯市・那須町	遠藤 務	上河内照美	-	-
第2回	1976年3月14日	埼玉県小川町・寄居町	遠藤 務	金原朋子	-	-
第1回	1975年2月16日	埼玉県飯能市	遠藤 務	金原朋子	-	-

昨年度年代別クラス優勝者

ミドル・ディスタンス競技

M21A1	藺部 駿太	W21A	<不成立>
M21A2	江野 弘太郎	-	-
M30A	藤生 考志	W30A	寺嶋 貴美江
M40A	Saekk Alo	W40A	高津 寿三鈴
M50A	吉田 勉	W50A	上島 乃英
M60A	早野 哲朗	W60A	松本 和美
M70A	海老沢 正	W70A	植松 裕子
M80A	小笠原 揚太郎	W80A	石田 美代子
M90A	高橋 厚	-	-
M20A	岡田 航太郎	W20A	重岡 慧実
M18A	伊藤 和生	W18A	寺山 里奈
M15A	高木 律月	W15A	小笠原 鈴奈

ロング・ディスタンス競技

M21A1	加藤 岬	W21A	上島 じゅ菜
M21A2	結城 克哉	-	-
M21AS	平山 遼太	W21AS	佐藤 隆奈
M35A	菅原 琢	W35A	横井 里乃
M40A	Saekk Alo	W40A	寺嶋 貴美江
M45A	蛭田 晃仁	W45A	高津 寿三鈴
M50A	落合 公也	W50A	三好 暢子
M55A	稲葉 英雄	W55A	齋藤 まどか
M60A	小山 清	W60A	松本 和美
M65A	清水 善博	W65A	大塚 ふみ子
M70A	海老沢 正	W70A	植松 裕子
M75A	児玉 拓	-	-
M80A	尾上 俊雄	-	-
M85A	石田 亘宏	W85A	石田 美代子
M90A	高橋 厚	-	-
M20A	金子 隼人	W20A	柴崎 愛有
M18A	尾藤 碩	-	-
M15A	入江 啓至	W15A	小笠原 鈴奈

来たとき よりも キレイに!

世界に示す、クリーンジャパン
^^^

KEEP EVERYTHING
MORE BEAUTIFUL
THAN IT WAS.

Show the world, CLEAN JAPAN!



JAPANESE OLYMPIC COMMITTEE
公益財団法人 日本オリンピック委員会



アスリートの盗撮、 写真・動画の悪用、 悪質なSNS投稿は 卑劣な行為です。

スポーツは、子供から大人まで誰もが楽しめるものです。そのためにも安心してスポーツに取り組める環境を守っていく必要があります。盗撮はもちろん、アスリートの写真・動画を使用した性的目的のSNS投稿やWEB掲載は、アスリート、更には多くのファン、家族、関係者を傷つける絶対に許されない卑劣な行為です。すべてのアスリートが競技に集中し、スポーツを心から楽しめる環境を守るため、スポーツ界全体でこの問題に取り組みます。

- ▶ 大会における盗撮防止事例を共有し、各大会での防止策の取り組みを後押しします。
- ▶ 研修等を通じ、アスリート自身がネットやSNSで身を守る必要性を啓発していきます。
- ▶ SNS投稿やWEB掲載の実態把握に努め、関係機関に共有していきます。

この問題を解決するには皆様のご理解が欠かせません。

これからも安心してスポーツができる環境を守るために、ご理解ご協力をお願いいたします。

安全な環境を、すべてのスポーツ愛好者のために。 SAVE ATHLETES, SAVE SPORT.

大会会場で盗撮等が疑われる行為を見かけましたら大会主催者にお知らせください。

アスリートを傷つける性的目的のSNS投稿やWEB掲載を見かけましたら下記サイトよりご連絡ください。今後の対応に活用するとともに、悪質な事例については当局への通報も検討します。

<https://www.joc.or.jp/about/savesport/>



- ▶ 盗撮は迷惑防止条例で犯罪として処罰される可能性があります。
- ▶ SNS等で本人の名誉を傷つける書き込みは犯罪(名誉毀損罪)として処罰される可能性があります。
- ▶ 匿名による投稿であっても、法的手続きにより、投稿者が特定され、損害賠償請求の対象になる可能性があります。

アスリートとサポートスタッフのみなさんへ。

なぜ、私たちにとって、アンチ・ドーピングの
知識や活動が必要なのでしょう？

アンチ・ドーピングは、たんに
「不正する人を見つけ、不当な勝利を防ぐ」ための活動ではありません。

アンチ・ドーピングは、スポーツを成り立たせている
「みんながフェアであること」を守るためにあります。
全員がフェアでなければ、そもそもスポーツは成り立たない。
すべての人が、スポーツに参加し、公平に競い合うことができる。
その権利を守るために、アンチ・ドーピング活動があります。

そして、もうひとつ。アンチ・ドーピングは、
「スポーツが生み出す価値」を守るためにあります。
挑戦する心、相手へのリスペクト、そこから生まれる友情、
そんな、社会にとっても大切な価値を守るためにあります。

フェアであることを守り、スポーツの価値を守る。
そのいちばん中心となるのが、アスリートとサポートスタッフのみなさんです。
みなさんが、フェアであることをつねに誇りに思い、
その大切さを、世の中に示すこと。
それこそが、スポーツの発展を支え、よりよい社会をつくる力になります。

フェアであることの誇りを胸に、すばらしいスポーツの価値を、
ともに広めていきましょう。



勝利を超える価値がある

スポーツのフェアネスが、社会のフェアネスを支えるために。



公益財団法人 日本アンチ・ドーピング機構

課題解決 + フォルテ



[位置情報]と[骨伝導]で、より豊かな生活へ。

フォルテGPS (FB) で「位置」の解決



山車



除雪車



配達員

フォルテ骨伝導 (VOCE-rable) で「音」の解決



スポーツ



製造工場



難聴対策

フォルテアプリでスマホがもっと便利に



ガイドアプリ



翻訳アプリ

事例集・パンフレット、
お見積のお問合せは
こちらまで！



株式会社フォルテ 東京支店

担当: 相馬 (info@forte-inc.jp)

HP: <http://www.forte-inc.jp/>

SNS: <https://www.facebook.com/aomori0forte/>



つめたいから、 あたたかくなれる。

できたてのアツアツを凍結させたり。
食材を冷凍して長持ちさせたり。
氷が大好きなペンギンくんたちも
ビックリの凍らす力で、おいしさを生みだす。
それがニチレイの「冷力(れいりょく)」です。
ニチレイは、この「冷力」をつかって、
さまざまな事業を展開しています。
新しいアイデアで生みだした健康的なおいしさを、
日本最大の低温物流ネットワークで、今日もあなたの食卓へ。
これからもニチレイはおいしさを、
みんなのあたたかい笑顔につなげていきます。

<http://www.nichirei.co.jp/>



おいしい瞬間を
届けたい